

HRANILNICA IN POSOJILNICA VIPAVA



LETNO POROČILO 2010

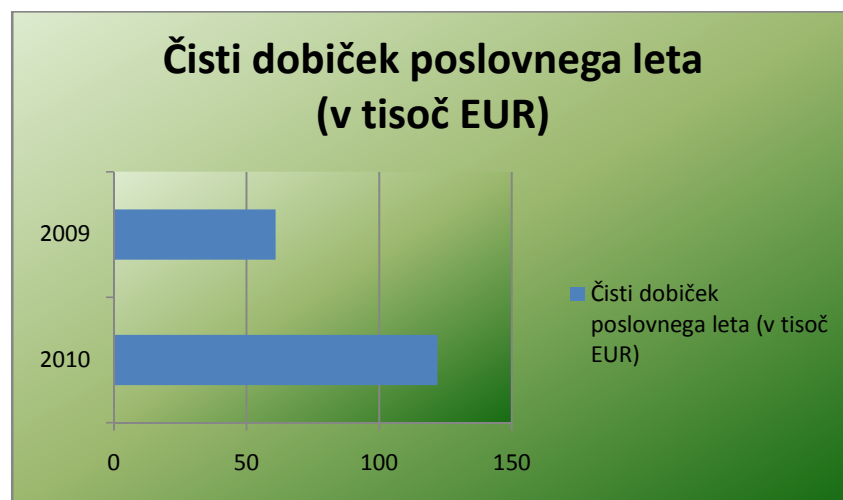
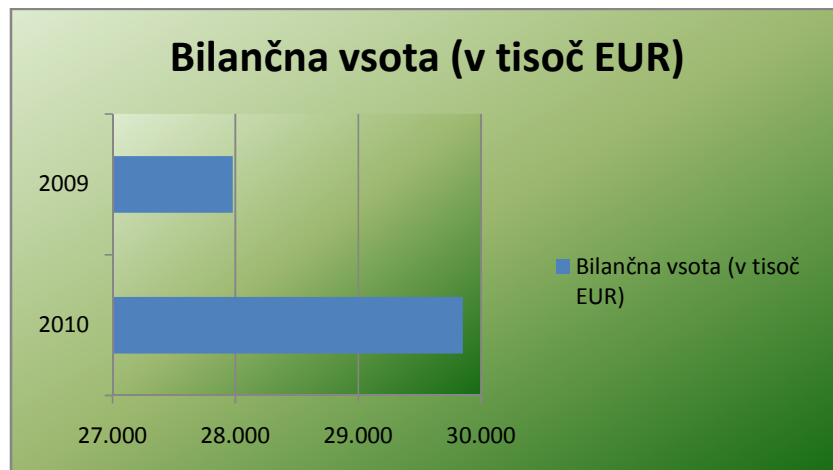
KAZALO VSEBINE

POSLOVNO POROČILO	2
1. KLJUČNI PODATKI IZ POSLOVANJA HRANILNICE	3
2. POROČILO PREDSEDNIKA UPRAVE	4
3. POROČILO NADZORNEGA SVETA	5
4. POROČILO O POSLOVANJU HRANILNICE	6
5. PREDSTAVITEV HRANILNICE	8
5.1. POSLOVNA MREŽA	8
5.2. NOTRANJA ORGANIZACIJA HRANILNICE VIPAVA D.D.	9
6. POROČILO O POSLOVANJU HRANILNICE ZA POSLOVNO LETO 2010	10
6.1. OPIS SPLOŠNEGA GOSPODARSKEGA IN BANČNEGA OKOLJA.....	10
6.2. POSLOVNE IN RAZVOJNE USMERITVE	11
6.3. PREGLED POSLOVANJA HRANILNICE.....	11
6.4. DELNIŠKI KAPITAL IN DELNIČARJI.....	16
RAČUNOVODSKO POROČILO.....	18
7. IZJAVA ODGOVORNOSTI UPRAVE.....	19
8. RAČUNOVODSKI IZKAZI HRANILNICE.....	20
8.1. IZKAZ FINANČNEGA POLOŽAJA – KRATKA SHEMA.....	20
8.2. IZKAZ POSLOVNEGA IZIDA – KRATKA SHEMA.....	22
8.3. IZKAZ VSEOBSEGAJOČEGA DONOSA.....	23
8.4. IZKAZ DENARNIH TOKOV PO POSREDNI METODI	24
8.5. IZKAZ GIBANJA KAPITALA	27
9. POJASNILA K RAČUNOVODSKIM IZKAZOM	29
9.1. RAZKRITJA POMEMBNEJŠIH RAČUNOVODSKIH USMERITEV	29
9.2. POJASNILA K POSTAVKAM IZKAZA FINANČNEGA POLOŽAJA.....	35
9.3. POJASNILA K POSTAVKAM IZKAZA POSLOVNEGA IZIDA	47
10. UPRAVLJANJE S TVEGANJI IN DRUGA ZAKONSKO POTREBNA RAZKRITJA.....	52
10.1. OBVLADOVANJE TVEGANJ	52
10.2. KREDITNO TVEGANJE	52
10.3. OBRESTNO TVEGANJE	58
10.4. LIKVIDNOSTNO TVEGANJE	59
10.5. UPRAVLJANJE KAPITALA	61
10.6. OSTALA RAZKRITJA	64
11. POROČILO NEODVISNEGA REVIZORJA.....	67

POSLOVNO POROČILO

1. KLJUČNI PODATKI IZ POSLOVANJA HRANILNICE

	2010	2009
Bilančna vsota (v tisoč EUR)	29.851	27.978
Celotni kapital (v tisoč EUR)	2.760	2.497
Poslovni izid pred obdavčitvijo (v tisoč EUR)	151	76
Davek iz dohodka pravnih oseb (v tisoč EUR)	29	15
Čisti dobiček poslovnega leta (v tisoč EUR)	122	61
Kapital (v tisoč EUR)	2.238	2.238
Kapitalska ustreznost (v %)	14,11	14,94
Obrestna marža (v %)	2,5	2,48
Donos na aktivo pred obdavčitvijo (v %)	0,5	0,28
Donos na kapital		
Donos na kapital pred obdavčitvijo (v %)	5,71	3,10
Donos na kapital po obdavčitvi (v %)	4,62	2,45



2. POROČILO PREDSEDNIKA UPRAVE

V letu 2010 se je globalna finančna in gospodarska kriza v svetu že začela umirjati. Slovenijo je leto zaznamovalo s poglobitvijo krize v realnem sektorju (posebej v panogi gradbeništva in finančnih holdingov), kar je rezultiralo s problemi v bančnem sektorju. Tudi v lokalnem okolju gospodarska slika ni bistveno boljša, posebej zaskrbljujoče je stanje v kmetijstvu. Slabo stanje v poslovanju zadruga bo vplivalo na oteženo sodelovanje s kmeti – člani zadruga.

Zaradi težav pri poslovanju največjega delničarja Hranilnice Vipava Kmetijska zadruga Vipava nadaljuje aktivnosti prodaje svojega deleža. Prvotno usklajen predlog odobrenega kapitala, dokapitalizacija naj bi se izvršila v naslednjih petih letih, je zadruga zavrnila. Da bo zadruga lahko ponudila naprodaj delež v zdravi in perspektivni hranilnici, bo za skupščino delničarjev ponovno predlagana dokapitalizacija Hranilnice Vipava.

Krizo v realnem in finančnem sektorju smo pravočasno zaznali ter previdno in preudarno ukrepali, zato so rezultati poslovanja hranilnice v letu 2010 boljši od pričakovanj oz. planiranih ciljev. Ustvarjeni čisti dobiček je dvakrat večji od čistega dobička v predhodnem letu 2009 in bo prvič, odkar je hranilnica organizirana kot delniška družba, predmet delitve v obliki dividend. Uprava si je prizadevala voditi konzervativno politiko naložb in oblikovanja rezervacij, s tem smo precej okrepili stabilnost hranilnice in pripravljenost na morebitna poslabšanja pogojev poslovanja v prihodnje.

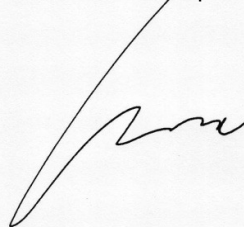
V letu 2010 smo nadaljevali z notranjo konsolidacijo hranilnice z notranje organizacijskimi spremembami in izboljšavami v poslovanju in s tem postavili temelje za še boljše delo v prihodnje. Večino novih projektov in tekočih zahtevnih poslov je bilo mogoče izpeljati zaradi motiviranosti, vztrajnosti in delavnosti zaposlenih, predvsem višjega vodstva in uprave.

Aktivnosti za ponovno vključitev v bančno interesno združenje so obrodili sadove in hranilnica je od aprila 2011 spet polnopravna članica Združenja bank Slovenije - GIZ.

Na osnovi dosežkov v letu 2010 bomo gradili na povečanju tržnega deleža in prepoznavnosti, povečanju in kakovostnem izboljševanju bilance hranilnice in s tem doseganju primerne dobička, skrbi za zaposlene in lokalno okolje.

Prepričani smo, da smo sposobni izpolniti pričakovanja delničarjev in zastavljene cilje, pripravljeni smo in potrudili se bomo nadaljevati svoje poslanstvo v duhu poslovne odličnosti.

Dušan Grliča
Predsednik uprave



3. POROČILO NADZORNEGA SVETA

V letu 2010 je nadzorni svet deloval v naslednji sestavi:

Branko Košuta, predsednik,
Miloš Lavrenčič, član, namestnik predsednika,
Nežka Sojar, član,
Sergio Stancich, član.

Nadzorni svet je opravljal svoje delo v skladu z veljavno zakonodajo (Zakon o bančništvu, Zakon o gospodarskih družbah, Statut Hranilnice Vipava in Poslovnik nadzornega sveta). Nadzorni svet je v skladu s svojo temeljno funkcijo, ki je nadzor nad vodenjem poslovanja hranilnice, preverjal zakonitost in gospodarnost vodenja ter spremljal in ocenjeval uresničevanje načrtovane poslovne politike in strateških načrtov hranilnice ter je bil seznanjen z vsemi poročili o izpolnjevanju poslovnih in finančnih ciljev in pomembnejšimi poslovnimi odločitvami uprave hranilnice.

V letu 2010 je nadzorni svet na petih rednih in sedemnajstih (17) korespondenčnih sejah obravnaval in sprejemal naslednje pomembnejše zadeve:

- letno poročilo za poslovno leto 2009 z mnenjem k temu poročilu,
- poslovni načrt hranilnice za leto 2010,
- poslovni načrt hranilnice za leto 2011,
- polletno in letno poročilo ter posamična poročila o notranjem revidiranju,
- poročila Banke Slovenije o rezultatih nadzora poslovanja hranilnice,
- spremljanje sprememb v lastništvu (namere o prodaji delnic največjega delničarja),
- sprejemanje notranje regulative (pravilniki, strategije, politike...),
- potrjevanje večjih naložb (kreditni z večjo skupno izpostavljenostjo).

Nadzornemu svetu je uprava pravočasno pripravila dovolj kvalitetnih informacij, podatkov, poročil in po potrebi dodatnih pojasnil in obrazložitev, da je lahko sprotno, v teku poslovnega leta odgovorno spremljal poslovanje hranilnice, delo notranje revizije ter nadziral vodenje hranilnice.

Nadzorni svet ocenjuje, da je bilo vodenje hranilnice v letu 2010 zelo uspešno. Tekoče kvalitetno poslovanje je porok za še kvalitetnejše poslovanje v prihodnjem obdobju kljub oceni, da bodo pogoji poslovanja v letu 2011 še bolj zaostreni. V drugi polovici leta 2010 so potekala usklajevanja pogojev, pred koncem leta je bila podpisana pogodba o podaljšanju mandata obema dosedanijima članoma uprave za obdobje naslednjih pet let.

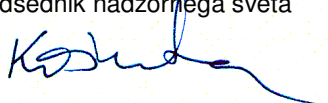
Hranilnica je ustvarila iz svojega rednega poslovanja v letu 2010 čisti dobiček v višini 121.973,20 EUR. Na osnovi zakonskih in statutarnih določil ter v skladu s sklepom uprave hranilnice je nadzorni svet sprejel sklep, da se del dobička v znesku 6.098,66 EUR razporedi v zakonske rezerve in del dobička v znesku 11.587,45 EUR v statutarne rezerve. Sklep nadzornega sveta Hranilnice Vipava je tudi, da preostanek dobička v znesku 104.287,09 EUR ostane nerazporejen oz. ostane ta del čistega dobička predmet delitve na skupščini delničarjev.

Nadzorni svet je preveril letno poročilo za leto 2010 z vsebovanim mnenjem pooblaščenega revizorja, revidiranimi računovodskimi izkazi hranilnice in pojasnili k računovodskim izkazom.

Nadzorni svet nima pripomb k revizijskem poročilu revizijske hiše UHY Revizija in svetovanje d.o.o..

Na osnovi rednega spremljanja poslovanja hranilnice in skrbne preveritve revidiranega letnega poročila ter pozitivnega mnenja v poročilu pooblaščenega revizorja nadzorni svet potrjuje in sprejema letno poročilo Hranilnice in posojilnice Vipava d.d. za poslovno leto 2010.

Branko Košuta
Predsednik nadzornega sveta



4. POROČILO O POSLOVANJU HRANILNICE

	2010	2009	2008
BILANCA STANJA (v tisoč EUR)	29.851	27.978	25.577
Skupni obseg depozitov nebančnega sektorja	25.250	23.982	22.835
- pravne osebe	3.803	2.352	921
- prebivalstvo	21.447	21.630	21.914
Vloge bank	1.508	0	0
Krediti bank	0	1.201	0
Krediti strankam, ki niso banke	8.955	8.320	6.684
- pravne osebe	5.018	4.581	3.075
- prebivalstvo	3.937	3.739	3.609
Krediti bankam	7.018	12.101	12.876
Celotni kapital	2.760	2.497	2.446
Oslabitve fin. sred. merjenih po odplačni vrednosti in rezervacije	234	198	153
Zunajbilančno poslovanje	31.813	30.591	32.287
IZKAZ POSLOVNEGA IZIDA (v tisoč EUR)			
Čiste obresti	757	678	814
Čiste opravnine (provizije)	422	409	345
Stroški dela, splošni in administrativni stroški	959	913	903
Amortizacija	45	50	54
Oslabitve	-42	-43	-14
Rezervacije	6	5	11
Poslovni izid pred obdavčitvijo	151	76	186
Davek iz dohodka pravnih oseb	29	15	35
Čisti dobiček poslovnega leta	122	61	151
ZAPOSLENI			
Število zaposlenih	19	22	24
Bilančna vsota / zaposlenega	1.571	1.271	1.066
DELNICE			
Število delničarjev	29	30	33
Število delnic	539.406	539.406	539.406
Nominalna vrednost delnice	4,15	4,15	4,15
Knjigovodska vrednost delnice	5,12	4,63	4,53

	2010	2009	2008
IZBOR KAZALCEV (v %)			
a) Kapital			
Kapital (v tisoč EUR)	2.238	2.238	2.238
Kapitalska ustreznost	14,11	14,94	15,89
b) Kvaliteta sredstev in prevzetih obveznosti			
Oslabitev fin. sredstev merj. po odplačni vrednosti in rezervacije za prevzete obv./razvrščene akt. bilančne in razvršč. zunajbil. postavke	0,80	0,51	0,34
c) Profitabilnost			
Obrestne marža	2,50	2,48	3,28
Marža finančnega posredništva	3,98	3,98	4,72
Donos na aktivo pred obdavčitvijo	0,50	0,28	0,75
Donos na kapital pred obdavčitvijo	5,71	3,10	8,12
Donos na kapital po obdavčitvi	4,62	2,45	6,61
d) Stroški poslovanja			
Operativni stroški /povprečna aktiva	3,32	3,52	3,86
e) Likvidnost			
Likvidna sredstva/kratkoročne vloge nebančnega sektorja	19,65	11,84	3,46
Likvidna sredstva/povprečna aktiva	15,68	9,88	3,02

Po metodologiji Banke Slovenije

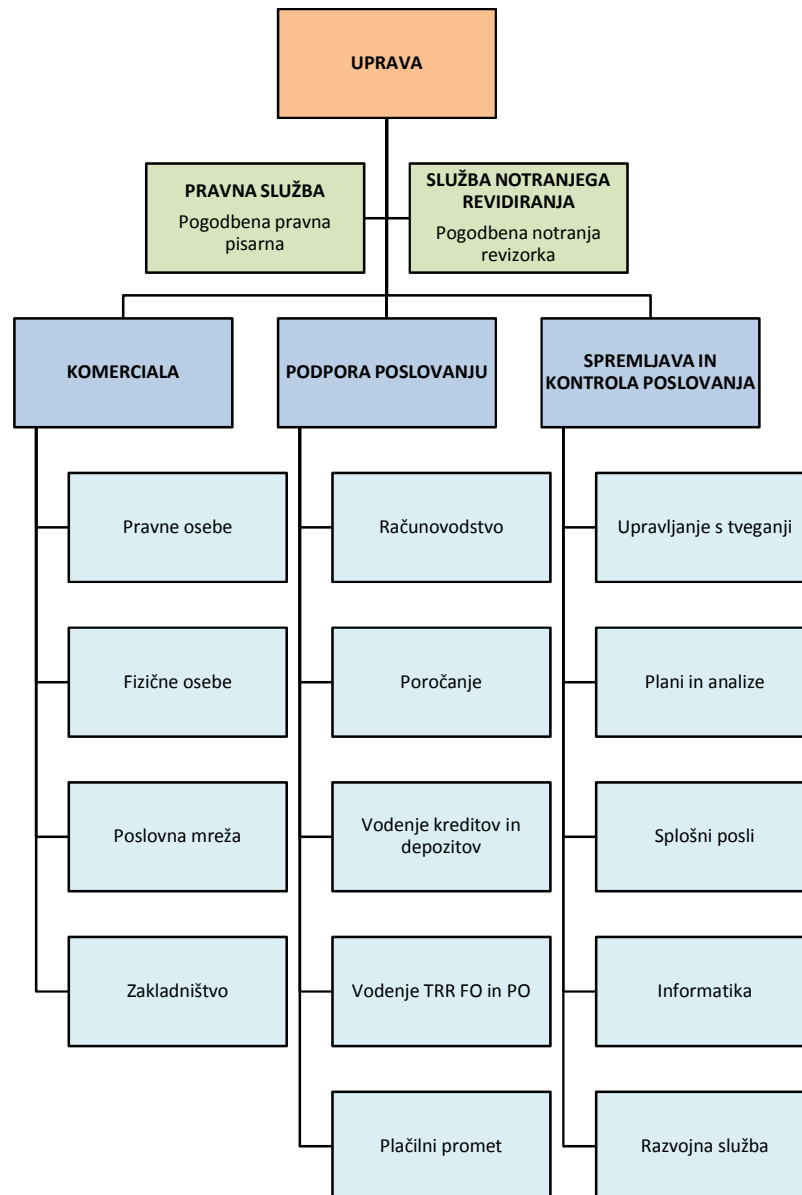
5. PREDSTAVITEV HRANILNICE

Sedež: Glavni trg 15, 5271 Vipava
Telefon: 05 3664 500
Faks: 05 3664 510
Povezava: www.hranilnica-vipava.si
Elektronska pošta: info@hranilnica-vipava.si
Osnovna dejavnost: drugo denarno posredništvo
Šifra dejavnosti: K/64.190
Leto ustanovitve: 1896
Osnovni kapital: 2.237.635,59 EUR
Matična številka: 5214246
ID za DDV: SI78184495
IBAN: SI56 0100 0000 6400 046
SWIFT BIC: HKVISI22

5.1. Poslovna mreža

Poslovna mreža hranilnice je sestavljena iz osmih agencij, ki se nahajajo pretežno v Vipavski dolini. Agencije opravljajo bančne storitve za podjetja, samostojne podjetnike in prebivalstvo.

Agencija	Naslov	Pošta
AGENCIJA VIPAVA - sedež	Glavni trg 15	Vipava
AGENCIJA AJDOVŠČINA	Tovarniška cesta 4/c	Ajdovščina
AGENCIJA DORNBERK	Ulica Bojana Vodopivca 5	Dornberk
AGENCIJA NOVA GORICA	Gradnikove brigade 6	Nova Gorica
AGENCIJA BILJE	Bilje 105	Renče
AGENCIJA ILIRSKA BISTRICA	Bazoviška cesta 19	Ilirska Bistrica
AGENCIJA POSTOJNA	Cankarjeva ul. 1b	Postojna
AGENCIJA LOGATEC	Tovarniška cesta 3	Logatec

5.2. Notranja organizacija Hranilnice Vipava d.d.

6. POROČILO O POSLOVANJU HRANILNICE ZA POSLOVNO LETO 2010

6.1. Opis splošnega gospodarskega in bančnega okolja

Leto 2010 je minilo v znamenju okrevanja gospodarstva evrskega območja, ki se nadaljuje tudi v letu 2011. Na drugi strani pa ostaja še veliko posledic svetovne finančne in gospodarske krize, ki omejujejo hitrejše okrevanje gospodarstev. Gospodarstva se še vedno soočajo z visokimi stopnjami brezposelnosti in poslabšanimi javnimi financami. Grška kriza je jasno opozorilo državam, da se bodo morale odgovorno soočiti z reformami.

Pomembnejši kazalci Slovenije

	2008	2009	2010
Bruto domači proizvod (realne stopnje rasti, v %)	3,5	-7,8	1,2
BDP na prebivalca, v EUR (tekoče cene in tekoči tečaj)	18.367	17.177	17.602
Stopnja brezposelnosti, registrirana	4,4	5,9	10,7
Produktivnost dela (BDP na zaposlenega)	0,7	-5,7	3,4
Izvoz proizvodov in storitev (realne stopnje rasti, v %)	2,9	-15,6	7,8
Uvoz proizvod in storitev (realne stopnje rasti, v %)	2,9	-17,9	6,6
Saldo tekočega računa plačilne bilance - delež v primerjavi z BDP, v %	-6,2	-0,6	-1,2
Bruto zunanji dolg - delež v primerjavi z BDP, v %	105,0	114,7	113,3
Inflacija, povprečje leta	5,7	0,9	1,8

Vir: UMAR

Bruto domači proizvod (BDP) se je po padcu v letu 2009 leta 2010 zopet zvišal (1,2%), prav tako pa tudi BDP na prebivalca (17.602 EUR). Lansko okrevanje slovenskega gospodarstva je bilo počasnejše kot v povprečju evrskega območja (1,7 %). Število registriranih brezposelnih se je leta 2010 močno povečalo in konec leta 2010 preseglo 110.000 oseb. Stopnja registrirane brezposelnosti je konec 2010 znašala 10,7 %. Statistični podatki kažejo porast izvoza (7,8%) in uvoza (6,6%) v primerjavi z letom 2009. Bruto zunanji dolg se je leta 2010 povečal in je konec leta znašal 40,9 mrd evrov. Povprečna stopnja inflacije je bila 1,8%, kar je 0,9 odstotne točke več kot v letu 2009. Po letu 2009, ko je Slovenski indeks pridobil 10,36% je v letu 2010 prišlo do občutnega padca (13,47%), ki je v precejšnji meri posledica visoke zadolženosti slovenskih podjetij in nizkih izplačanih dividend.

Vrednost 6-mesečnega EURIBOR-a se je v letu 2010 postopoma povečala in je decembra 2010 znašala 1,2%. Obrestne mere najpomembnejših centralnih bank so tudi konec leta 2010 zavzemale nizke ravni (ECB 1,00%, FED 0,25%, BoE 0,50%). Z nizkimi ključnimi obrestnimi merami skušajo centralne banke vzpostaviti okolje, ki bo zopet zagnalo gospodarsko dejavnost.

Zmanjšanje bilančne vsote bank, izguba v bančnem sistemu in predvsem nadaljnjo poslabševanje kreditnega portfelja bank so glavne značilnosti slovenskega bančnega sistema v letu 2010. Na slovenski bančni sistem so leta 2010 močno vplivali počasno in nestabilno okrevanje slovenskega gospodarstva ter negotove razmere na evropskih finančnih trgih. Banke se soočajo z resnim poslabševanjem kreditnega portfelja. Slovenski bančni sistem z vidika varčevalcev ostaja varen.

6.2. Poslovne in razvojne usmeritve

6.2.1. Spremembe in dopolnitve tehnološke in programske opremljenosti hranilnice

Hranilnica je v letu 2010 zamenjala glavni in testni strežnik kot tudi strežnik na rezervni lokaciji (DR). Operacijski sistem na vseh je SLES 10 (SUSE Linux Enterprise Server), kar je bil pogoj za nadgradnjo Oracleove baze. Z zamenjavo je bila omogočena uporaba novih funkcionalnosti, ki jih staro okolje ni nudilo. Konfiguracija DR strežnika je postavljena tako, da je možno v slučaju izpada glavnega strežnika le tega nadomestiti v najkrajšem možnem času.

V marcu 2011 so bile vzpostavljene SWIFT prijave za sporočanja v izrednih razmerah s pomočjo tako imenovane secure card tehnologije.

10. aprila je bilo izvedeno inicialno polnjenje podatkov v sistem SISBON. Nove dopolnitve Zakona o bančništvu (ZBan-1C) določajo, da se v sistem posredujejo podatki fizičnih oseb v zvezi s kreditnimi karticami, garancijami, poroštvi, meničnih avalih, Prav tako se v sistem poroča preostanek dolga po posameznih kreditih. Podatki o garancijah in poroštvi iz naslova garancij so bili s 01.01.2011 izločeni iz nabora podatkov SISBON.

V prvi polovici leta 2010 je bilo za potrebe ECB poročanja vzpostavljeno novo okolje, glede na nov način poročanja je bilo veliko naporov vloženih v prilagoditve in usklajevanja posameznih podatkov, testiranja ter preverjanja novih poročil.

V prvi polovici junija so bile pripravljene nove povezave do Ajpesa (za področja centralnega registra CRTRR, NODURS-a in za pošiljanje SPAPP poročil), izvedenih je bilo nekaj testov. Povezave so bile vzpostavljene tudi za rezervne režime dela (povezave preko FTP odjemalcev). 1. julija 2010 je bila izvedena migracija prenosa vseh teh podatkov v okolje AJPES-a (prej v domeni Banke Slovenije). Prehod je bil izveden brez večjih težav, HRC je posamezne prenose podatkov o transakcijskih računih poenostavil z aplikativno vgrajenimi postopki.

Septembra smo zaradi poslovnih razlogov zaprli agenciji v Selu in Braniku.

S 1. novembrom 2010 je Hranilnica in posojilnica Vipava d.d. izvedla prehod na novi Rule Book 4.0 na področju SEPA plačil, vključila se je v osnovno (CORE) shemo SEPA direktnih bremenitev, kot vse domače banke in hranilnice pa je pristopila k implementaciji novega univerzalnega plačilnega naloga (UPN), ki bo postopoma zamenjal obstoječi plačilni nalog BN02, obrazec posebnih položnic PP02 in obrazec čezmejnih reguliranih plačil RP01.

V sredini novembra nam je CIS d.o.o. Novi sad opravil nadgradnjo SWIFT-ovega sistema, ki se je nanašal na spremembe v future mode načinu.

Konec lanskega leta je bil izveden tudi prvi del migracije podpore kartičnega poslovanja v sklopu procesnega centra Activa. Zastarelo PLKAR okolje je bilo nadomeščeno z grafičnim web vmesnikom EXACT. Popolna podpora novemu načinu v HIBIS okolju je načrtovana v prvi polovici leta 2011.

6.3. Pregled poslovanja hranilnice

6.3.1. Finančni položaj hranilnice

Finančni položaj hranilnice ob koncu leta 2010 je predstavljen v izkazu finančnega položaja.

Bilančna vsota hranilnice je konec leta 2010 znašala 29.851 tisoč EUR. V primerjavi s preteklim letom se je povečala za 1.873 tisoč EUR oziroma 6,7%.

Struktura aktive se je nekoliko spremenila in sicer predstavljajo krediti bankam v letu 2010 23,5%, medtem ko so v predhodnem letu predstavljali 43,2% celotne aktive.

Prerazporedili so se v finančna sredstva razpoložljiva za prodajo, kjer v letu 2010 hranilnica beleži povečanje, saj predstavljajo finančna sredstva razpoložljiva za prodajo 32,8%, v predhodnem letu pa so predstavljala le 10,3% celotne aktive. Prerazporeditev kreditov bankam med finančna sredstva razpoložljiva za prodajo je povezana s spremembo Sklepa o veliki izpostavljenosti, po katerem ima hranilnica omejitev izpostavljenosti do posamezne institucije v znesku, ki predstavlja 100% temeljnega kapitala.

Kreditni predstavljajo 53,5% celotne aktive, od tega predstavljajo krediti bankam 23,5%, krediti strankam, ki niso banke pa 30% bilančne vsote.

Finančne obveznosti merjene po odplačni vrednosti predstavljajo 89,6% celotne pasive, v predhodnem letu so predstavljale 90%. Vloge strank, ki niso banke predstavljajo 94%, vloge bank pa 6% vseh finančnih obveznosti merjenih po odplačni vrednosti.

Skupaj z realiziranim čistim dobičkom poslovnega leta 2010 znaša bilančni kapital hranilnice 2.8 mio EUR, knjigovodska vrednost delnice pa znaša 5,12 EUR.

Bilanca stanja po strukturi aktive in pasive v domači in tuji valuti

v tisoč EUR

	31.12.2010	31.12.2009
AKTIVA		
V EUR z valutno klavzulo	0	0
V EUR	29.851	27.978
Skupaj aktiva	29.851	27.978
PASIVA		
V EUR z valutno klavzulo	0	0
V EUR	29.851	27.978
Skupaj pasiva	29.851	27.978

Medbančno poslovanje

v tisoč EUR

Kreditni bankam	31.12.2010	Struktura v %	31.12.2009	Struktura v %	Indeks 2010/2009
Kratkoročni krediti	5.816	83	10.028	83	58
Dolgoročni krediti	1.202	17	2.073	17	58
SKUPAJ	7.018	100	12.101	100	58

Kreditni bankam v letu 2010 predstavljajo 23,5 % celotne aktive. V primerjavi z letom 2009 so se zmanjšali za 42% oziroma 5.083 tisoč EUR nominalno. Padec kreditov bankam v primerjavi s predhodnim letom je posledica prerazporeditve dela bančnih kreditov med finančna sredstva razpoložljiva za prodajo. Prerazporeditev je povezana s spremembo Sklepa o veliki izpostavljenosti, ki je bistveno omejila izpostavljenost hranilnice do finančnih institucij.

Od vseh kreditov bankam je 83% kreditov bankam kratkoročnih, 17% pa dolgoročnih. V predhodnem letu je bil ta delež enak.

Medbančno poslovanje sestavljajo v letu 2010 tudi kratkoročne vloge bank, ki predstavljajo 6% vseh finančnih obveznosti merjenih po odplačni vrednosti.

Finančna sredstva v posesti do zapadlosti

v tisoč EUR

	31.12.2010	Struktura v %	31.12.2009	Struktura v %	Indeks 2010/2009
Dolgoročni vred. papirji - potrdila o vlogah	2.526	100	2.534	100	100
SKUPAJ	2.526	100	2.534	100	100

Finančna sredstva v posesti do zapadlosti predstavljajo 8,5% celotne aktive. V primerjavi s predhodnim letom ostajajo na isti ravni.

Med finančnimi sredstvi v posesti do zapadlosti izkazuje hranilnica dolgoročno naložbo v potrdila o vlogi pri hranilnici.

Finančna sredstva razpoložljiva za prodajo

v tisoč EUR

	31.12.2010	Struktura v %	31.12.2009	Struktura v %	Indeks 2010/2009
Do bank in hranilnic	4.195	43	25	1	16.780
Do strank ki niso banke	5.591	57	2.861	99	195
SKUPAJ	9.786	100	2.886	100	339

Finančna sredstva razpoložljiva za prodajo predstavljajo v letu 2010 32,8%, v letu 2009 pa so predstavljala 10,3% celotne aktive.

Hranilnica beleži rast teh sredstev. Pretežno je rast povezana s prerazporeditvijo kreditov bankam med finančna sredstva razpoložljiva za prodajo na podlagi zakonske spremembe Sklepa o veliki izpostavljenosti.

Poslovanje s prebivalstvom

v tisoč EUR

Kredit	31.12.2010	Struktura v %	31.12.2009	Struktura v %	Indeks 2010/2009
Kratkoročni krediti	387	10	399	11	97
Dolgoročni krediti	3.550	90	3.340	89	106
SKUPAJ	3.937	100	3.739	100	105

v tisoč EUR

Vloge prebivalstva	31.12.2010	Struktura v %	31.12.2009	Struktura v %	Indeks 2010/2009
Transakcijski računi	7.603	35	7.939	37	96
Vezane vloge	13.844	65	13.691	63	101
Do enega leta	12.527	58	12.838	59	98
Nad enim letom	1.317	6	853	4	154
SKUPAJ	21.447	100	21.630	100	99

Poslovanje s pravnimi in drugimi osebami

v tisoč EUR

Krediti pravnim in drugim osebami	31.12.2010	Struktura v %	31.12.2009	Struktura v %	Indeks 2010/2009
Kratkoročni krediti	1.201	24	1.481	32	81
Dolgoročni krediti	3.817	76	3.100	68	123
SKUPAJ	5.018	100	4.581	100	110

Vloge pravnih in drugih oseb	31.12.2010	Struktura v %	31.12.2009	Struktura v %	Indeks 2010/2009
Transakcijski računi	173	5	112	5	154
Vezane vloge	3.630	95	2.240	95	162
Do enega leta	3.628	95	2.240	95	162
Nad enim letom	2	0	0	0	0
SKUPAJ	3.803	100	2.352	100	162

Finančne obveznosti merjene po odplačni vrednosti

v tisoč EUR

	31.12.2010	Struktura v %	31.12.2009	Struktura v %
Kratkoročne vloge bank	1.508	100	0	0
Kratkoročni krediti bank	0	0	1.201	100
Dolgoročne vloge bank	0	0	0	0
SKUPAJ	1.508	100	1.201	100

Kredit

Kredit nebančnemu sektorju predstavljajo 30% delež v bilančni vsoti hranilnice. V primerjavi s predhodnim letom beleži hranilnica 8% rast kreditov nebančnemu sektorju.

Od vseh kreditov nebančnemu sektorju, ki znašajo 8.955 tisoč EUR je za 3.937 tisoč EUR kreditov danim prebivalstvu, za 5.018 tisoč EUR pa kreditov danim pravnim in drugim osebami. Krediti prebivalstvu predstavljajo 13%, krediti pravnim in drugim osebami pa 17% delež v bilančni vsoti hranilnice.

Obveznosti

Med vloge strank, ki niso banke uvršča hranilnica vloge prebivalstva, samostojnih podjetnikov ter pravnih in drugih oseb. Po stanju na dan 31.12.2010 znašajo 25.250 tisoč EUR (v letu 2009 23.982 tisoč EUR) in predstavljajo 94% v strukturi bilančne vsote hranilnice (v letu 2009 86%).

Vloge prebivalstva so v primerjavi z letom 2009 na isti ravni, povečanje beleži hranilnica pri vlogah pravnih in drugih oseb in sicer so se povečale za 62% oziroma nominalno za 1.451 tisoč EUR.

6.3.2. Finančni rezultat hranilnice

Hranilnica je tudi poslovne leto 2010 zaključila z dobičkom. V letu 2010 je realizirala 151 tisoč EUR dobička pred obdavčitvijo, čisti dobiček po obdavčitvi pa znaša 122 tisoč EUR.

V primerjavi s predhodnim letom se je dobiček pred obdavčitvijo v letu 2010 povečal za 99%, kar pomeni nominalno 75 tisoč EUR.

Prihodki

	v tisoč EUR
Prihodki iz obresti	1.150
Prihodki iz dividend	0
Prihodki iz opravnin	482
Dobički iz finančnih sredstev razpoložljivih za prodajo	18
Drugi čisti poslovni dobički	8
Oslabitve	110
SKUPAJ	1.768

Prihodki iz obresti predstavljajo 65% vseh prihodkov hranilnice. V primerjavi s predhodnim letom beleži hranilnica porast prihodkov iz obresti za 3%, kar pomeni nominalno za 29 tisoč EUR.

Prihodki iz opravnin predstavljajo v strukturi vseh prihodkov 27%. V primerjavi s predhodnim letom so se ti prihodki povečali za 5%.

Ostale prihodke sestavljajo dobički iz finančnih sredstev razpoložljivih za prodajo, drugi čisti poslovni dobički ter prihodki iz naslova odprave oslabitev kreditov in finančnih sredstev razpoložljivih za prodajo kar predstavlja 8% vseh prihodkov.

Odhodki

	v tisoč EUR
Odhodki za obresti	393
Odhodki za opravnine	60
Druge čiste poslovne izgube	2
Stroški dela	606
Splošni in administrativni stroški	353
Amortizacija	45
Rezervacije	6
Oslabitve	152
Davek iz dohodka iz dejavnosti	29
SKUPAJ	1.646

Odhodki za obresti predstavljajo 24% vseh odhodkov poslovnega leta 2010. Največji delež v strukturi vseh odhodkov hranilnice predstavljajo stroški dela in sicer 37%. Pomemben delež med odhodki predstavljajo tudi splošni in administrativni stroški, to je 21% vseh odhodkov poslovnega leta 2010.

Obrestna marža znaša v letu 2010 2,5%, marža finančnega posredništva pa znaša 3,98 %.

Finančni rezultat hranilnice je podrobneje predstavljen v izkazu poslovnega izida.

6.4. Delniški kapital in delničarji

Osnovni kapital hranilnice v višini 2.238 tisoč EUR sestavlja 539.406 rednih kosovnih delnic. Knjigovodska vrednost delnice na dan 31.12.2010 znaša 5,12 EUR (v predhodnem letu 4,63 EUR). Nominalna vrednost delnice je glede na leto 2009 nespremenjena in znaša 4,15 EUR.

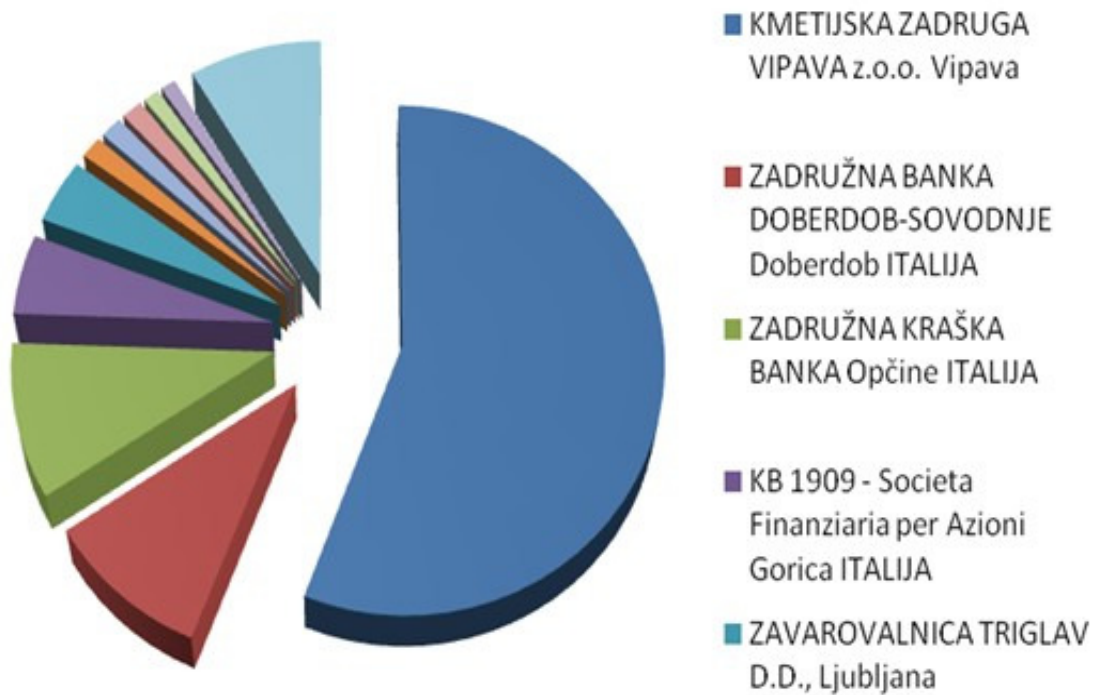
v tisoč EUR

Kapital	31.12.2010	31.12.2009	Razlika +/-
Osnovni kapital	2.238	2.238	0
Rezerve (vključno z zadržanim dobičkom)	295	279	18
Čisti dobiček poslovnega leta	106	0	104
Presežek iz prevrednotenja finančnih sredstev RZP	121	-20	141
SKUPAJ	2.760	2.497	263

Knjigovodski kapital hranilnice znaša na dan 31.12.2010 2.760 tisoč EUR in se je v primerjavi s predhodnim letom zvišal za 263 tisoč EUR. Zvišanje knjigovodskega kapitala izhaja iz razdelitve dobička na zakonske in statutarne rezerve v skupnem znesku 18 tisoč EUR, povečanja presežka iz prevrednotenja finančnih sredstev razpoložljivih za prodajo v znesku 141 tisoč EUR in čistega dobička poslovnega leta 2010 v znesku 104 tisoč EUR, ki ostaja predmet delitve na skupščini.

6.4.1. Deset največjih delničarjev Hranilnice in posojilnice Vipava d.d.

	31.12.2010		31.12.2009	
	Število delnic	Odstotek udeležbe v kapitalu	Število delnic	Odstotek udeležbe v kapitalu
KMETIJSKA ZADRUGA VIPAVA z.o.o. Vipava	301.883	55,97	301.883	55,97
ZADRUŽNA BANKA DOBERDOB-SOVODNJE Doberdob ITALIJA	52.811	9,79	52.811	9,79
ZADRUŽNA KRAŠKA BANKA Opčine ITALIJA	52.811	9,79	52.811	9,79
KB 1909 - Societa Finanziaria per Azioni Gorica ITALIJA	27.775	5,15	27.775	5,15
ZAVAROVALNICA TRIGLAV D.D., Ljubljana	22.633	4,20	22.633	4,20
FELCOM d.o.o. Vrhopolje, 5272 Vipava	7.837	1,45	7.837	1,45
KAR IMPEX d.o.o. Vrhopolje, Vipava	7.837	1,45	7.837	1,45
GO-LES d.o.o. Vipava	7.544	1,40	7.544	1,40
KMETIJSTVO VIPAVA D.D. Šempeter pri Gorici	5.773	1,07	5.773	1,07
MILOŠ LAVRENČIČ Podraga	5.954	1,10	5.448	1,01
OSTALI DELNIČARJI	46.548	8,63	47.054	8,72
SKUPAJ	539.406	100,00	539.406	100,00



6.4.2. Lastniška struktura

	Število delnic	Odstotek lastništva
Tuji delničarji - pravne osebe	133.397	24,73
Domači delničarji - pravne osebe	364.716	67,61
Lokalna raven države	13.000	2,41
Domači delničarji - fizične osebe	28.293	5,25
SKUPAJ	539.406	100,00

RAČUNOVODSKO POROČILO

7. IZJAVA ODGOVORNOSTI UPRAVE

Uprava potrjuje računovodske izkaze Hranilnice in posojilnice Vipava d.d. za leto 2010 (strani od 20 do 28 letnega poročila), uporabljene računovodske usmeritve in pojasnila k računovodskim izkazom (strani od 29 do 66 letnega poročila).

Uprava je odgovorna za pripravo letnega poročila tako, da je le-to resnična in poštena slika premoženjskega stanja hranilnice na dan 31. decembra 2010 in izidov njenega poslovanja za leto 2009.

Uprava hranilnice potrjuje, da so bile sprejete računovodske usmeritve dosledno uporabljene ter da so bile računovodske ocene izdelane po načelu previdnosti in dobrega gospodarjenja. Uprava hranilnice tudi potrjuje, da so računovodski izkazi izdelani na podlagi predpostavke o nadaljnjem poslovanju hranilnice ter skladno z veljavno zakonodajo in mednarodnimi standardi računovodskega poročanja, ki jih je sprejela EU.

Uprava je odgovorna tudi za ustrezno vodenje računovodstva, za sprejemanje ustreznih ukrepov za zavarovanje premoženja hranilnice ter za preprečevanje in odkrivanje prevar, drugih nepravilnosti ali nezakonitih dejanj.

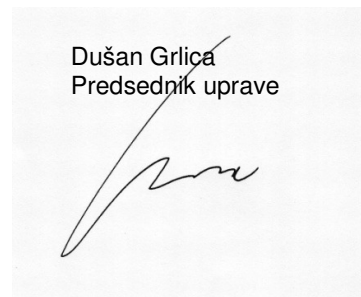
Davčni organi lahko kadar koli v prihodnjih petih letih pregledajo poslovne knjige in razvide ter odmerijo dodatni davek in naložijo plačilo kazni. Uprava hranilnice ne pozna nobenih okoliščin, zaradi katerih bi lahko prišlo do kakšne večje obveznosti iz tega naslova.

Vipava, 31.3.2011

Rado Likar
Član uprave



Dušan Grlica
Predsednik uprave



8. RAČUNOVODSKI IZKAZI HRANILNICE

8.1. Izkaz finančnega položaja – kratka shema

v tisoč EUR

Zap. šte.	Ozn. bil. post.	Vsebina	Pojasnilo	Znesek poslovnega leta	Znesek prejšnjega leta
1	2	3	4	5	
1	A.1.	Denar v blagajni in stanje na računih pri centralni banki	9.2.1.	1.314	1.865
2	A.2.	Finančna sredstva, namenjena trgovanju	9.2.2.	0	0
3	A.3.	Finančna sredstva, pripoznana po pošteni vrednosti skozi izkaz poslovnega izida		0	0
4	A.4.	Finančna sredstva razpoložljiva za prodajo	9.2.3.	9.786	2.886
5	A.7.	Izvedeni finančni instrumenti, namenjeni varovanju		0	0
6	A.5.	Kredit	9.2.4.	15.973	20.421
		Kredit bankam	9.2.4.1.	7.018	12.101
		Kredit strankam, ki niso banke	9.2.4.2.	8.955	8.320
7	A.6.	Finančna sredstva v posesti do zapadlosti	9.2.5.	2.526	2.526
8	A.8.	Spremembe poštene vrednosti skupine varovanih postavk pred obrestnim tveganjem		0	0
9	A.16.	Nekratkoročna sredstva v posesti za prodajo in ustavljeno poslovanje		0	0
10	A.10.	Opredmetena osnovna sredstva	9.2.6.	179	190
11	A.11.	Naložbene nepremičnine		0	0
12	A.12.	Neopredmetena sredstva	9.2.7.	45	37
13	A.13.	Dolg. naložbe v kapital odvisnih, pridruženih in skupaj obvladovanih družb		0	0
14	A.14.	Terjatve za davek od dohodkov pravnih oseb	9.2.8.	0	27
		Terjatve za davek	9.2.8.	0	27
		Odložene terjatve za davek		0	0
15	A.15.	Druga sredstva	9.2.9.	28	26
16		SKUPAJ SREDSTVA (od 1 do 15)		29.851	27.978
17	P.1.	Finančne obveznosti do centralne banke		0	0
18	P.2.	Finančne obveznosti, namenjene trgovanju		0	0

Zap. št.	Ozn. bil. post.	Vsebina	Pojasnilo	Znesek poslovnega leta	Znesek prejšnjega leta
1	2	3	4	5	
19	P.3.	Finančne obveznosti, pripoznane po pošteni vrednosti skozi izkaz poslovnega izida		0	0
20	P.6.	Izvedeni finančni instrumenti, namenjeni varovanju		0	0
21	P.4.	Finančne obveznosti merjene po odplačni vrednosti	9.2.10.	26.758	25.183
		Vloge bank	9.2.10.2.	1.508	0
		Vloge strank, ki niso banke	9.2.10.1.	25.250	23.982
		Kreditni bank	9.2.10.3.	0	1.201
		Kreditni strank, ki niso banke		0	0
		Dolžniški vrednostni papirji		0	0
		Podrejene obveznosti		0	0
22	P.5.	Finančne obveznosti, vezane na finančna sredstva, ki ne izpolnjujejo pogojev za odpravo pripoznanja		0	0
23	P.7.	Spremembe poštene vrednosti skupine varovanih postavk pred obrestnim tveganjem		0	0
24	P.12.	Obveznosti, vezane na nekratkoročna sredstva v posesti za prodajo in ustavljeno poslovanje		0	0
25	P.9.	Rezervacije	9.2.11.	77	77
26	P.10.	Obveznosti za davek od dohodkov pravnih oseb		16	0
		Obveznosti za davek	9.2.12.	16	0
		Odložene obveznosti za davek		0	0
27	P.11.	Druge obveznosti	9.2.13.	240	221
28		SKUPAJ OBVEZNOSTI		27.091	25.481
29	P.13.	Osnovni kapital	9.2.14.	2.238	2.238
30	P.14.	Kapitalske rezerve		0	0
31	P.15.	Kapital v zvezi s sestavljenimi finančnimi instrumenti		0	0
32	P.16.	Presežek iz prevrednotenja	9.2.15.	121	-20
33	P.17.	Rezerve iz dobička	9.2.16.	295	279
34	P.18.	Lastni deleži		0	0
35	P.19.	Zadržani dobiček/izguba (vključno s čistim dobičkom/izgubo poslovnega leta)	9.2.17.	106	0
36		SKUPAJ KAPITAL (od 29 do 35)		2.760	2.497
37		SKUPAJ OBVEZNOSTI IN KAPITAL (28+36)		29.851	27.978

8.2. Izkaz poslovnega izida – kratka shema

v tisoč EUR

Zap. števil.	Vsebina	Pojasnilo	Znesek poslovnega leta	Znesek prejšnjega leta
1	2	3	4	5
1	Prihodki iz obresti in podobni prihodki		1.150	1.121
2	Odhodki za obresti in podobni odhodki		-393	-443
3	Čiste obresti (1-2)	9.3.1.	757	678
4	Prihodki iz dividend		0	0
5	Prihodki iz opravnin (provizij)		482	460
6	Odhodki za opravnine (provizije)		-60	-51
7	Čiste opravnine (provizije) (5 – 6)	9.3.2.	422	409
8	Reallizirani dobički/izgube iz finančnih sredstev in obveznosti, ki niso merjeni po pošteni vrednosti skozi izkaz poslovnega izida	9.3.3.	18	0
9	Čisti dobički/izgube iz finančnih sredstev in obveznosti, namenjenih trgovanju		0	0
10	Dobički/izgube iz finančnih sredstev in (obveznosti), pripoznanih po pošteni vrednosti skozi izkaz poslovnega izida		0	0
11	Spremembe poštene vrednosti pri obračunavanju varovanj pred tveganji		0	0
12	Čisti dobički/izgube iz tečajnih razlik		0	0
13	Čisti dobički/izgube iz odprave pripoznanja sredstev brez nekratkoročnih sredstev v posesti za prodajo	9.3.4.	0	-1
14	Drugi čisti poslovni dobički/izgube	9.3.5.	6	1
15	Administrativni stroški	9.3.6.	-959	-913
16	Amortizacija	9.3.7.	-45	-50
17	Rezervacije	9.3.8.	-6	-5
18	Oslabitve	9.3.9.	-42	-43
19	Slabo ime		0	0
20	Pripadajoči dobički/izgube iz naložb v kapital pridruženih in skupaj obvladovanih družb, obračunanih po kapitalski metodi		0	0
21	Čisti dobički/izgube iz nekratkoročnih sredstev v posesti za prodajo in z njimi povezanimi obveznostmi		0	0
22	DOBIČEK/IZGUBA IZ REDNEGA POSLOVANJA (3+4+7+8+9+10+11+12+13+14-15-16-17-18+19+20+21)		151	76
23	Davek iz dohodka pravnih oseb iz rednega poslovanja	9.3.10.	-29	-15
24	ČISTI DOBIČEK/IZGUBA IZ REDNEGA POSLOVANJA (22-23)		122	61
25	Čisti dobički/izgube po obdavčitvi iz ustavljenega poslovanja		0	0
26	ČISTI DOBIČEK/IZGUBA POSLOVNEGA LETA (24+25)		122	61
27	Osnovni čisti dobiček/izguba na delnico	9.3.11.	0,23	0,11

8.3. Izkaz vseobsegajočega donosa

v tisoč EUR

Zap. Štev.	Vsebina	Znesek poslovnega leta	Znesek prejšnjega leta
1	2	3	4
1	ČISTI DOBIČEK/IZGUBA POSLOVNEGA LETA PO OBDAVČITVI	122	61
2	DRUGI VSEOBSEGAJOČI DONOS PO OBDAVČITVI (3+4+5+10+14+18+19+20+21)	141	- 10
3	Čisti dobički/izgube, pripoznani v presežku iz prevrednotenja v zvezi z opredmetenimi osnovnimi sredstvi	-	-
4	Čisti dobički/izgube, pripoznani v presežku iz prevrednotenja v zvezi z neopredmetenimi sredstvi	-	-
5	Čisti dobički/izgube, pripoznani v presežku iz prevrednotenja v zvezi z varovanjem denarnih tokov (uspešni del varovanja) (6+7+8+9)	-	-
6	Dobički/izgube, pripoznani v presežku iz prevrednotenja	-	-
7	Prenos dobičkov/izgub iz presežka iz prevrednotenja v poslovni izid	-	-
8	Prenos dobička ali izgube iz presežka iz prevrednotenja h knjigovodski vrednosti varovane postavke	-	-
9	Druge prerazvrstitve	-	-
10	Čisti dobički/izgube, pripoznani v presežku iz prevrednotenja v zvezi s finančnimi sredstvi razpoložljivimi za prodajo (11+12+13)	141	- 10
11	Dobički/izgube, pripoznani v presežku iz prevrednotenja	141	- 10
12	Prenos dobičkov/izgub iz presežka iz prevrednotenja v poslovni izid	-	-
13	Druge prerazvrstitve	-	-
14	Čisti dobički/izgube, pripoznani v presežku iz prevrednotenja v zvezi z nekratkoročnimi sredstvi in odtujenimi skupinami v posesti za prodajo (15+16+17)	-	-
15	Dobički/izgube, pripoznani v presežku iz prevrednotenja	-	-
16	Prenos dobičkov/izgub iz presežka iz prevrednotenja v poslovni izid	-	-
17	Druge prerazvrstitve	-	-
18	Aktuarski čisti dobički/izgube za pokojninske programe, pripoznani v zadržanem dobičku/izgubi	-	-
19	Pripadajoči čisti dobički/izgube, pripoznani v presežku iz prevrednotenja in zadržanem dobičku/izgubi v zvezi z naložbami v kapital pridruženih in skupaj obvladovanih družb, obračunanih po kapitalski metodi	-	-
20	Drugi čisti dobički/izgube drugega vseobsegajočega donosa	-	-
21	Davek iz dohodka pravnih oseb od drugega vseobsegajočega donosa	-	-
22	VSEOBSEGAJOČI DONOS POSLOVNEGA LETA PO OBDAVČITVI (1 + 2)	263	51

8.4. Izkaz denarnih tokov po posredni metodi

v tisoč EUR

Ozn.	Vsebina	Znesek poslovnega leta	Znesek prejšnjega leta
1	2	3	4
A	DENARNI TOKOVI PRI POSLOVANJU		
a	Čisti poslovni izid pred obdavčitvijo	151	76
	Amortizacija	45	50
	Oslabitev/(odprava oslabitve) finančnih sredstev v posesti do zapadlosti	0	0
	Oslabitev opredmetenih osnovnih sredstev, naložbenih nepremičnin, neopredmetenih dolgoročnih sredstev in drugih sredstev	0	0
	Oslabitev naložb v kapital v odvisne, pridružene in skupaj obvladovane družbe	0	0
	(Slabo ime)	0	0
	Pripadajoči (dobički)/izgube iz naložb v kapital pridruženih in skupaj obvladovanih družb, obračunanih po kapitalski metodi	0	0
	Čisti (dobički)/izgube iz tečajnih razlik	0	0
	Čisti (dobički)/izgube iz finančnih sredstev v posesti do zapadlosti	0	-8
	Čisti (dobički)/izgube pri prodaji opredmetenih osnovnih sredstev in naložbenih nepremičnin	0	2
	Čisti (dobički)/izgube pri prodaji neopredmetenih dolgoročnih sredstev	0	0
	Drugi (dobički)/izgube iz naložbenja	0	0
	Drugi (dobički)/izgube iz financiranja	0	0
	Nerealizirani (dobički)/izgube iz finančnih sredstev, ki so merjena po pošteni vrednosti in so sestavni del denarnih ustreznikov	0	0
	Čisti nerealizirani (dobički)/izgube iz nekratkoročnih sredstev v posesti za prodajo in ustavljeno poslovanje in z njimi povezanimi obveznostmi	0	0
	Čisti nerealizirani dobički v kapitalu oz. presežku iz prevrednotenja iz finančnih sredstev, razpoložljivih za prodajo (brez učinka odloženega davka)	140	3
	Čisti nerealizirani dobički v kapitalu oz. presežku iz prevrednotenja iz varovanja denarnih tokov pred tveganji (brez učinka odloženega davka)	0	0
	Druge prilagoditve čistega poslovnega izida pred obdavčitvijo	6	5
	Denarni tokovi pri poslovanju pred spremembami poslovnih sredstev in obveznosti	342	128
b	(Povečanja)/zmanjšanja poslovnih sredstev (brez denarnih ekvivalentov)	-6.654	-3.148
	Čisto (povečanje)/zmanjšanje sredstev pri centralni banki	0	0
	Čisto (povečanje)/zmanjšanje finančnih sredstev, namenjenih trgovanju	0	0
	Čisto (povečanje)/zmanjšanje finančnih sredstev, pripoznanih po pošteni vrednosti skozi izkaz poslovnega izida	0	0
	Čisto (povečanje)/zmanjšanje finančnih sredstev, razpoložljivih za prodajo	-6.900	-496
	Čisto (povečanje)/zmanjšanje kreditov	248	-2.677
	Čisto (povečanje)/zmanjšanje izvedenih finančnih sredstev, namenjenih varovanju	0	0
	Čisto (povečanje)/zmanjšanje nekratkoročnih sredstev v posesti za prodajo	0	0
	Čisto (povečanje)/zmanjšanje drugih sredstev	-2	15

Ozn.	Vsebina	Znesek poslovnega leta	Znesek prejšnjega leta
1	2	3	4
c	Povečanja / (zmanjšanja) poslovnih obveznosti:	1.588	2.376
	Čisto povečanje/(zmanjšanje) finančnih obveznosti do centralne banke	0	0
	Čisto povečanje/(zmanjšanje) finančnih obveznosti, namenjenih trgovanju	0	0
	Čisto povečanje/(zmanjšanje) finančnih obveznosti, pripoznanih po pošteni vrednosti skozi izkaz poslovnega izida	0	0
	Čisto povečanje/(zmanjšanje) vlog in najetih kreditov, merjenih po odplačni vrednosti	1.575	2.348
	Čisto povečanje/(zmanjšanje) izdanih dolžniških vrednostnih papirjev, merjenih po odplačni vrednosti	0	0
	Čisto povečanje/(zmanjšanje) izvedenih finančnih obveznosti, namenjenih varovanju	0	0
	Čisto povečanje/(zmanjšanje) obveznosti vezanih na nekratkoročna sredstva v posesti za prodajo	0	0
	Čisto povečanje/(zmanjšanje) drugih obveznosti	13	28
č	Denarni tokovi pri poslovanju (a+b+c)	-4.724	-644
d	(Plačani) / vrnjeni davek na dohodek pravnih oseb	15	-74
e	Neto denarni tokovi pri poslovanju (č+d)	-4.709	-718
B	DENARNI TOKOVI PRI NALOŽBENJU		
a	Prejemki pri naložbenju	0	0
	Prejemki pri prodaji opredmetenih osnovnih sredstev in naložbenih nepremičnin	0	0
	Prejemki pri prodaji neopredmetenih sredstev	0	0
	Prejemki pri prodaji naložb v kapital odvisnih, pridruženih in skupaj obvladovanih družb	0	0
	Prejemki iz nekratkoročnih sredstev ali obveznosti v posesti za prodajo	0	0
	Prejemki pri prodaji finančnih sredstev v posesti do zapadlosti	0	0
	Drugi prejemki iz naložbenja	0	0
b	Izdatki pri naložbenju	-42	-20
	(Izdatki pri nakupu opredmetenih osnovnih sredstev in naložbenih nepremičnin)	-16	-17
	(Izdatki pri nakupu neopredmetenih sredstev)	-26	-3
	(Izdatki pri nakupu naložb v kapital pridruženih, skupaj obvladovanih in odvisnih družb)	0	0
	(Izdatki za nekratkoročna sredstva ali obveznosti v posesti za prodajo)	0	0
	(Izdatki za nakup finančnih sredstev v posesti do zapadlosti)	0	0
	(Drugi izdatki pri naložbenju)	0	0
c	Neto denarni tokovi pri naložbenju (a-b)	-42	-20
C	DENARNI TOKOVI PRI FINANCIRANJU		
a	Prejemki pri financiranju	0	0
	Prejemki od izdanih podrejenih obveznosti	0	0
	Prejemki od izdaje delnic in drugih kapitalskih instrumentov	0	0
	Prejemki od prodaje lastnih delnic	0	0
	Drugi prejemki, povezani s financiranjem	0	0

Ozn.	Vsebina	Znesek poslovnega leta	Znesek prejšnjega leta
1	2	3	4
b	Izdatki pri financiranju	0	0
	(Plačane dividende)	0	0
	(Odplačila podrejenih obveznosti)	0	0
	(Izplačila za nakup lastnih delnic)	0	0
	(Druga izplačila, povezani s financiranjem)	0	0
c	Neto denarni tokovi pri financiranju (a-b)	0	0
D	Učinki spremembe deviznih tečajev na denarna sredstva in njihove ustreznike	0	0
E	Čisto povečanje denarnih sredstev in denarnih ustreznikov (Ae+Bc+Cc)	-4.751	-738
F	Denarna sredstva in njihovi ustrezniki na začetku obdobja	11.865	12.603
G	Denarna sredstva in njihovi ustrezniki na koncu obdobja (D+E+F)	7.114	11.865

8.5. Izkaz gibanja kapitala

Leto 2010

v tisoč EUR

Vsebina	Osnovni kapital	Kapitalske rezerve	Kapital v zvezi s sestavljan. finančnimi instrumenti	Presežek iz prevrednot.*	Rezerve iz dobička	Zadržani dobiček/ izguba (vključno s čistim dobičkom/ izgubo poslovnega leta)	Lastni deleži (odbitna postavka kapitala)	Skupaj kapital (od 3 do 9)
1	2	3	4	5	6	7	8	9
ZAČETNO STANJE V POSLOVNEM OBDOBJU	2.238	0	0	-20	277	2	0	2.497
Vseobsegajoči donos poslovnega leta po obdavčitvi	0	0	0	141	0	122	0	263
Vpis (ali vplačilo) novega kapitala	0	0	0	0	0		0	0
Vračilo kapitala	0	0	0	0	0		0	0
Čisti nakup/prodaja lastnih delnic	0	0	0	0	0		0	0
Izplačilo (obračun) dividend/nagrad v obliki delnic	0	0	0	0	0		0	0
Izplačilo (obračun) dividend	0	0	0	0	0		0	0
Razporeditev čistega dobička v rezerve iz dobička	0	0	0	0	18	-18	0	0
Poravnava izgube prejšnjih let	0	0	0	0	0		0	0
Drugo**	0	0	0	0	0		0	0
KONČNO STANJE V POSLOVNEM OBDOBJU (1+2+3+4+5+6+7+8+9+10)	2.238	0	0	121	295	106	0	2.760
BILANČNI DOBIČEK POSLOVNEGA LETA	0	0	0	0	0	0	0	106

Leto 2009

v tisoč EUR

Vsebina	Osnovni kapital	Kapitalske rezerve	Kapital v zvezi s sestavljan. finančnimi instrumenti	Presežek iz prevrednot.*	Rezerve iz dobička	Zadržani dobiček/ izguba (vključno s čistim dobičkom/ izgubo poslovnega leta)	Lastni deleži (odbitna postavka kapitala)	Skupaj kapital (od 3 do 9)
1	2	3	4	5	6	7	8	9
ZAČETNO STANJE V POSLOVNEM OBDOBJU	2.238	0	0	-10	216	2	0	2.446
Vseobsegajoči donos poslovnega leta po obdavčitvi	0	0	0	-10	0	61	0	51
Vpis (ali vplačilo) novega kapitala	0	0	0	0	0	0	0	0
Vračilo kapitala	0	0	0	0	0	0	0	0
Čisti nakup/prodaja lastnih delnic	0	0	0	0	0	0	0	0
Izplačilo (obračun) dividend/nagrad v obliki delnic	0	0	0	0	0	0	0	0
Izplačilo (obračun) dividend	0	0	0	0	0	0	0	0
Razporeditev čistega dobička v rezerve iz dobička	0	0	0	0	61	-61	0	0
Poravnava izgube prejšnjih let	0	0	0	0	0	0	0	0
Drugo**	0	0	0	0	0	0	0	0
KONČNO STANJE V POSLOVNEM OBDOBJU (1+2+3+4+5+6+7+8+9+10)	2.238	0	0	-20	277	2	0	2.497
BILANČNI DOBIČEK POSLOVNEGA LETA	0	0	0	0	0	0	0	0

9. POJASNILA K RAČUNOVODSKIM IZKAZOM

9.1. Razkritja pomembnejših računovodskih usmeritev

9.1.1. Osnovni podatki

Hranilnica in posojilnica Vipava d.d. je organizirana kot delniška družba.

Pri izdelavi računovodskih izkazov hranilnica upošteva določbe Zakona o gospodarskih družbah, Mednarodne računovodske standarde, predpise Banke Slovenije in druge zakonske predpise.

Za revizijo letnega poročila za poslovno leto 2010 je bila na skupščini hranilnice dne 24.06.2010 izbrana revizijska hiša UHY Revizija in svetovanje d.o.o. Ljubljana.

Vsi zneski v računovodskih izkazih in pojasnilih k računovodskim izkazom so izraženi v tisoč EUR, razen če ni drugače navedeno.

Obseg in vsebino letnega poročila določajo Mednarodni standardi računovodskega poročanja, Zakon o gospodarskih družbah, Banka Slovenije s Sklepom o poslovnih knjigah in letnih poročilih bank in hranilnic ter Sklepom o razkritjih bank in hranilnic.

Pojasnila in razkritja računovodskih izkazov so pripravljena v skladu z zakonom o gospodarskih družbah in Mednarodnimi standardi računovodskega poročanja kot jih je sprejela EU.

Pri izdelavi računovodskih izkazov so upoštewane temeljne računovodske predpostavke upoštevanja nastanka poslovnega dogodka in časovne neomejenosti delovanja ter druge kakovostne značilnosti kot so razumljivost, ustreznost, zanesljivost in primerljivost računovodskih informacij, kar daje resnične in poštene informacije uporabnikom računovodskih izkazov.

Ocene in presoje se uporabljajo za izgube zaradi oslabitve kreditov strankam, za rezervacije za zunajbilančna tveganja, za določitev življenjske dobe opredmetenih in neopredmetenih sredstev in za rezervacije za obveznosti do zaposlenih.

9.1.2. Pomembnejše računovodske usmeritve

Denar in denarni ustrezniki

Med denarnimi sredstvi je izkazan denar v blagajnah ter obvezne vloge pri centralni banki. Denarni ustrezniki so kratkoročne, hitro unovčljive naložbe, ki se lahko takoj pretvorijo v znane zneske denarnih sredstev in pri katerih je tveganje spremembe vrednosti zanemarljivo.

V izkazu denarnih tokov so med denarnimi ustrezniki zajeti denar v blagajni in na računu pri centralni banki, posojila bankam z originalno zapadlostjo do 3 mesecev ter naložbe v dolžniške vrednostne papirje z originalno zapadlostjo do 3 mesecev.

Finančna sredstva

Finančna sredstva razvršča hranilnica praviloma ob prvem pripoznanju v naslednje kategorije:

- finančna sredstva, razpoložljiva za prodajo,
- posojila in terjatve
- finančna sredstva v posesti do zapadlosti.

Pripoznanje, merjenje in odpravo pripoznanja finančnih instrumentov hranilnica izvaja v skladu z MRS 39.

Sredstva v posesti za trgovanje

Hranilnica ne razpolaga s sredstvi v posesti za trgovanje.

Finančna sredstva razpoložljiva za prodajo

To so tista sredstva, ki jih hranilnica namerava posedovati nedoločeno časovno obdobje in jih lahko proda zaradi likvidnostnih potreb, sprememb obrestnih mer ali cen finančnih instrumentov.

Nakupi in prodaje finančnih sredstev, razpoložljivih za prodajo, se pripoznajo na datum sklenitve posla. Hranilnica vrednoti takšna sredstva po pošteni vrednosti skozi kapital. Dobički in izgube iz naslova vrednotenja po pošteni vrednosti se prikažejo v kapitalu. Čisti učinki prodaje teh sredstev se izkažejo v izkazu poslovnega izida. Obrestni prihodki in tečajne razlike iz finančnih sredstev, razpoložljivih za prodajo, se izkažejo v poslovnem izidu.

Vsa finančna sredstva razporejena v to kategorijo se merijo po pošteni vrednosti. Na začetku se pripoznajo po pošteni vrednosti (nabavni vrednosti), stroški posla pa se pripoznajo v izkazu poslovnega izida

Hranilnica v to kategorijo finančnih sredstev uvršča tudi naložbe v kapital neodvisnih strank.

Posojila in terjatve

Med posojili in terjatvami hranilnica izkazuje kredite bankam in kredite strankam, ki niso banke, v katero se uvrščajo dani krediti prebivalstvu (pretežno kmetijski sektor), pravne osebe in samostojni podjetniki.

Hranilnica pripozna posojila in terjatve na dan poravnave po pošteni vrednosti ugotovljeni po metodi odplačne vrednosti, ki je razumljena kot sedanja vrednost posojenega zneska, izračunana na osnovi pogojev iz sklenjene posojilne pogodbe.

Dani krediti in depoziti so tako v bilanci stanja izkazani v višini neodplačane glavnice, povečani za višino pripisanih obresti, če tako določa pogodba in zmanjšani za oslabitve na podlagi interne metodologije hranilnice v skladu z MSRP.

Posojila in terjatve se merijo po metodi odplačne vrednosti z uporabo metode veljavne obrestne mere, zmanjšane za ustrezne popravke vrednosti skladno z Metodologijo o oblikovanju izgub kreditnega tveganja v Hranilnici in posojilnici Vipava d.d..

Finančna sredstva v posesti do zapadlosti

V to kategorijo uvršča hranilnica sredstva z določenimi ali določljivimi plačili in določeno zapadlostjo, ki jih ima namen posedovati do zapadlosti. Tovrstne naložbe se vrednotijo po metodi odplačne vrednosti z uporabo metode veljavne obrestne mere.

Oslabitev finančnih sredstev

- Posojila in terjatve

Oslabitev posojil in terjatev se izkazujejo na kontih popravkov vrednosti in se oblikujejo na podlagi interne metodologije hranilnice v skladu z MSRP.

Razvrščanje v skupine temelji na oceni sposobnosti dolžnika izpolnjevati obveznosti do hranilnice ob dospelosti in kvaliteti zavarovanja.

Hranilnica vsa finančna sredstva, merjena po odplačni vrednosti, slabi in oblikuje rezervacije za prevzete obveznosti po zunajbilančnih postavkah bodisi skupinsko bodisi posamično.

Hranilnica mora sproti, najmanj pa mesečno ocenjevati ali obstajajo nepristranski dokazi, ki bi nakazovali, da je finančno sredstvo ali skupina finančnih sredstev oslabljena. Finančno sredstvo ali skupina finančnih sredstev se slabi na podlagi dogodka ali skupine dogodkov, ki se zgodijo ob začetnem pripoznanju sredstva in vplivajo na oceno bodočih denarnih tokov finančnega sredstva ali skupine sredstev.

Npristranski dokazi o oslabitvi finančnega sredstva ali skupine sredstev oziroma možnosti izgube iz prevzetih obveznosti po zunajbilančnih postavkah vključujejo podatke o dogodkih, ki jih pridobi hranilnica in sicer:

- pomembnih finančnih težavah dolžnika;

- dejanskem kršenju pogodbe, kot je kršitev pri plačevanju obresti/glavnice oziroma neizpolnitev drugih pogodbenih določil;
- da zaradi ekonomskih oziroma pravnih razlogov, ki se nanašajo na finančne težave dolžnika, pride do restrukturiranja finančnih sredstev;
- da obstaja verjetnost, da bo dolžnik šel v stečaj ali v finančno reorganizacijo;
- da obstaja merljivo zmanjšanje pričakovanih denarnih tokov skupine finančnih sredstev od začetnega pripoznavanja teh sredstev, čeprav zmanjšanje še ne more biti razporejeno na posamezno sredstvo v skupini, vključujoč: negativne spremembe pri poravnavanju dolgov v skupini, nacionalne ali lokalne ekonomske pogoje, ki so povezani z neporavnavanjem finančnih sredstev v skupini.

Oslabitev finančnega sredstva je razlika med knjigovodsko in nadomestljivo vrednostjo. Nadomestljiva vrednost je opredeljena kot sedanja vrednost (diskontirana vrednost) pričakovanih prihodnjih denarnih tokov ob uporabi izvirne efektivne obrestne mere. Efektivna obrestna mera je obrestna mera, ki natančno razobrestuje (diskontira) pričakovane prihodnje denarne tokove skozi obdobje pričakovane dobe finančnega sredstva ali, če je primerneje, skozi krajše obdobje na čisto knjigovodsko vrednost finančnega sredstva. Izračun vključuje vsa prejeta in dana nadomestila ter zneske v skladu s pogodbo.

Oslabitev finančnega sredstva, merjenega po odplačni vrednosti, se izmeri z uporabo izvirne pogodbene (ali efektivne) obrestne mere finančnega sredstva. V primeru, da je obrestna mera spremenljiva, se denarni tokovi diskontirajo s tedaj veljavno obrestno mero, določeno s pogodbo.

Ko obstajajo dejstva, ki govorijo o tem, da je izterjava kredita nemogoča, se kredit odpiše. Odpis se opravi, ko so zaključeni vsi postopki izterjave in ko je možno oceniti vrednost izgube.

- **Finančna sredstva razpoložljiva za prodajo**

Hranilnica po stanju na dan vsakega poročevalskega obdobja oceni, ali so prisotni znaki, ki označujejo oslabitev finančnih sredstev razpoložljivih za prodajo. Oslabitev in odprava oslabitve se pripozna skozi kapital.

Obračunavanje obresti

Obresti se obračunajo v skladu z zakonskimi predpisi ter na podlagi dogovora med upnikom in dolžnikom.

Obresti so pripoznane po metodi efektivnih obresti in so razporejene med prihodke oziroma odhodke iz obresti. Obresti od finančnih sredstev in obveznosti so v izkazu finančnega položaja izkazane skupaj s finančnim sredstvom oziroma obveznostjo na katero se obveznosti nanašajo.

Opravnine

Hranilnica pripadajoče stroške posla razmejuje na linearen način glede na pričakovano obdobje odplačevanja finančnega sredstva in jih mesečno prenaša med prihodke. Obračunani stroški posla pri kreditih strankam do zneska 40,00 EUR se prenašajo v prihodke ob pripoznanju sredstva.

Opredmetena in neopredmetena osnovna sredstva

Opredmetena osnovna sredstva in neopredmetena sredstva vodi hranilnica v skladu z MRS 16 in 38, tako v načinu pridobivanja kot tudi vrednotenja.

Nabavo osnovnih sredstev odobri uprava hranilnice.

Hranilnica uporablja za računovodsko usmeritev model nabavne vrednosti. To pomeni, da so opredmetena osnovna sredstva in neopredmetena osnovna sredstva v bilanci stanja pripoznana po nabavni vrednosti, zmanjšani za amortizacijo in oslabitve.

Pripoznanje se opravi ob odtujitvi ali če od njegove uporabe ni več pričakovati prihodnjih gospodarskih koristi.

Oslabitev opravi v primeru, ko njihova knjigovodska vrednost presega nadomestljivo vrednost ali vrednost sredstev v uporabi glede na to, katera je višja.

Hranilnica samostojno določa letne amortizacijske stopnje glede na dobo koristnosti posameznega opredmetenega oziroma neopredmetenega osnovnega sredstva.

Opredmetena osnovna sredstva so:

- zemljišča
- zgradbe
- pisarniška oprema
- računalniška oprema
- druga oprema

Neopredmetena dolgoročna sredstva zajemajo:

- dolgoročne premoženjske pravice
- druga neopredmetena dolgoročna sredstva

Med premoženjskimi pravicami se izkazujejo v glavnem licence v zvezi z računalniškimi programi, licence SWIFT in Bankart sistema.

Med drugimi neopredmetenimi dolgoročnimi sredstvi so zajeta vlaganja v SWIFT in Bankart sistem ter vlaganja v tuje prostore.

Hranilnica uporablja enakomerno časovno metodo obračunavanja amortizacije.

Uporabljene amortizacijske stopnje v letu 2010 so bile enake kot v predhodnem letu.:

- računalniška oprema 25%
- drobn inventar 25%
- patenti in licence 20%
- pisarniška oprema 12,50%
- zgradbe 4%
- oprema za opravljanje finančnih storitev 25%
- ostala oprema in druga neopredmetena dolgoročna sredstva 20 do 25%

Amortizacija se začne obračunavati prvi dan naslednjega meseca potem, ko je opredmeteno osnovno sredstvo pripravljeno za opravljanje dejavnosti, za katero je namenjeno. Amortizacija se neha obračunavati, ko je amortizirljivi znesek v celoti nadomeščen v breme stroškov hranilnice.

Nadomestni deli se amortizirajo enako kot opredmetena osnovna sredstva.

Popravila in vzdrževanja posameznih opredmetenih osnovnih sredstev se v hranilnici pripoznajo kot stroški, kadar se pojavijo. Dobički in izgube, ki nastanejo ob odtujitvi opredmetenih osnovnih sredstev, se določijo glede na njihovo knjigovodsko vrednost sredstev in v izkazu poslovnega izida vplivajo na dobiček iz poslovanja.

Neopredmetena sredstva se ob začetnem pripoznanju ovrednotijo po nabavni vrednosti. Kasnejše vrednotenje poteka po modelu nabavne vrednosti. Skladno s tem modelom vrednotenja se neopredmetena dolgoročna sredstva vodijo po nabavni vrednosti, zmanjšani za amortizacijski popravek vrednosti.

Amortiziranje se začne, ko je neopredmeteno sredstvo na voljo za uporabo. Stopnja amortizacije se določi glede na dobo koristnosti sredstva.

Finančne obveznosti, merjene po odplačni vrednosti

Med finančnimi obveznostmi, merjenimi po odplačni vrednosti izkazuje hranilnica vloge ter prejete kredite strank ki niso banke.

V bilanci stanja so izkazane v višini prejetih denarnih sredstev na podlagi pogodb in se merijo po odplačni vrednosti.

Pripoznanja se odpravi, ko ugasnejo obveze, določene v pogodbi oziroma so razveljavljene ali zastarane.

Prejeti krediti in depoziti so izkazani v višini neodplačane glavnice, povečani za pripisane obresti, če tako določa pogodba.

Vsa sredstva se v hranilnici izkazujejo na predpisanih kontih iz kontnega načrta – tako dolgoročne, kratkoročne in vpogledne vloge.

Dolgoročne vloge so tiste, katerih rok dospelosti je daljši od enega leta. Vloge z rokom dospelosti do enega leta so kratkoročne.

Med dolgovi se posebej izkazujejo dolgovi na vpogled, dolgovi z odpovednim rokom in dolgovi z dogovorjeno zapadlostjo. Posebej se izkazujejo dolgovi iz vlog in dolgovi iz prejetih kreditov.

Rezervacije

Rezervacije za obveznosti in stroške hranilnica pripozna, v kolikor ima zaradi preteklega dogodka sedanjo obvezo (pravno ali posredno) in je verjetno, da bo pri poravnavi obveze potreben odtok dejavnikov, ki omogočajo pritekanje gospodarskih koristi ter je znesek obveze mogoče zanesljivo izmeriti.

Med rezervacijami hranilnica izkazuje rezervacije za jubilejne nagrade in odpravnine ob upokojitvi v skladu z zakonodajo. Izračun se opravi za vsakega zaposlenega na način upoštevanja stroška odpravnine ob upokojitvi, ki mu pripada skladno s pogodbo o zaposlitvi, ter stroška vseh pričakovanih jubilejnih nagrad za skupno delovno dobo v hranilnici do upokojitve.

Za oceno sedanje vrednosti bodočih izplačil se upošteva diskontni faktor za netvegane dolžniške vrednostne papirje v kombinaciji s pričakovano rastjo plač v hranilnici. Na podlagi podatkov o fluktuaciji v hranilnici, se izračunane rezervacije popravijo za pričakovano verjetnost izplačil.

Te rezervacije hranilnica oblikuje na podlagi aktuarskega izračuna.

Zaposleni se upokojijo skladno s slovensko zakonodajo in takrat so, ob izpolnitvi določenih pogojev, upravičeni do odpravnine ob upokojitvi v enkratnem znesku. Zaposleni so upravičeni tudi do jubilejne nagrade za vsakih deset let službovanja v hranilnici.

Te obveznosti so izmerjene v višini sedanje vrednosti prihodnjih izdatkov, vsi dobički in izgube iz tega naslova pa so vključeni v izkaz poslovnega izida.

Davek od dohodkov pravnih oseb

Davek od dohodkov pravnih oseb je obračunan na podlagi prihodkov in odhodkov v izkazu poslovnega izida in drugih povečanj in zmanjšanj davčne osnove skladno z zakonskimi zahtevami. Stopnja davka od dohodkov pravnih oseb za leto 2010 je 20% od davčne osnove.

Kapital

Celotni kapital hranilnice sestavljajo vpoklicani kapital, kapitalske rezerve, rezerve iz dobička, preneseni čisti dobiček iz prejšnjih let ali prenesena čista izguba iz prejšnjih let, presežek iz prevrednotenja in prehodno še ne razdeljeni čisti dobiček ali še ne poravnana čista izguba poslovnega leta.

Sestavine kapitala se povečujejo v skladu z Zakonom o gospodarskih družbah, Statutom hranilnice in opredelitvijo MSRP.

Osnovni kapital hranilnice je delniški kapital. Določen je v Statutu in vpisan v sodni register.

Rezerve iz dobička so namensko zadržan del čistega dobička iz prejšnjih let. Rezerve iz dobička so:

- zakonske rezerve,
- statutarne rezerve,
- druge rezerve iz dobička.

Rezerve iz dobička oblikuje hranilnica v skladu z Zakonom o gospodarskih družbah, Statutom hranilnice, sklepom nadzornega sveta hranilnice ter skupščine hranilnice.

Presežek iz prevrednotenja se pojavi zaradi krepitev oziroma slabitve finančnih sredstev razpoložljivih za prodajo.

Kapitalska zahteva je minimalna kapitalska zahteva za kreditno in operativno tveganje. Gre za znesek potrebnega kapitala, ki ga mora hranilnica zagotavljati za namen pokrivanja nepričakovanih izgub, povezanih s poslovanjem hranilnice. Gre za seštevek kapitalske zahteve za kreditno tveganje ter kapitalske zahteve za operativno tveganje.

Hranilnica za izračun kapitalske zahteve za kreditno tveganje uporablja standardiziran pristop. Pri izračunu kapitalske zahteve za kreditno tveganje po standardiziranem pristopu hranilnica določi vrednosti izpostavljenosti in opredeli kategorije izpostavljenosti ter izračuna tveganjem prilagojene zneske izpostavljenosti ter v skladu s pravili za določanje uteži tveganja znotraj posamezne kategorije izpostavljenosti in načinov uporabe različnih bonitetnih ocen za določanje uteži tveganja, ki so navedena v nadaljevanju, izračuna znesek kapitalske zahteve za kreditno tveganje.

Hranilnica je zagotovila izpolnjevanje splošnih standardov upravljanja z operativnim tveganjem s sprejetim internim aktom upravljanje z operativnimi tveganji. Uporablja enostaven pristop za izračun kapitalske zahteve za operativna tveganja.

Povezane osebe

Po sklepu Banke Slovenije o veliki izpostavljenosti se za skupino povezanih oseb šteje:

- dve ali več fizičnih ali pravnih oseb, ki predstavljajo eno samo tveganje, če se ne izkaže drugače, ker ena od njih neposredno ali posredno obvladuje drugo ali druge osebe;
- dve ali več fizičnih ali pravnih oseb, med katerimi sicer ni odnosa v smislu obvladovanja iz prejšnje alineje, za katere pa se lahko šteje, da predstavljajo eno samo tveganje, ker so tako povezane med seboj, da finančne težave ene povzročijo težave druge ali vseh ostalih pri poplačilu dolga.

Stranki sta povezani, kadar ima ena stranka možnost neposredno ali preko enega ali več posrednikov usmerjati drugo stranko ali je usmerjena skupaj z drugo stranko (obvladujoča, odvisna in soodvisna podjetja), kadar ima ena stranka delež, ki ji zagotavlja pomemben vpliv na odločanje v drugi stranki oziroma ko izvajata skupno obvladovanje. Za povezane stranke se štejejo tudi pridružena podjetja, stranke v skupnih podvigih, člani ravnateljskega osebja in ravnateljskega osebja obvladujočega podjetja vključno z ožjimi družinskimi člani in vse stranke, ki usmerjajo, skupno obvladujejo, pomembno vplivajo ali imajo prednostno glasovalno pravico v teh strankah.

Prihodki in odhodki

Prihodki so razdeljeni na poslovne in finančne prihodke.

Finančni prihodki se pojavljajo v zvezi s kratkoročnimi in dolgoročnimi finančnimi naložbami na podlagi sklenjenih pogodb med upnikom in dolžnikom.

Poslovni prihodki zajemajo prejete obresti in opravnine iz vseh naslovov, prihodke za nebančne storitve, prihodke iz naslova odpisanih terjatev in ukinjenih rezervacij ter popravkov.

Pri oblikovanju prihodkov je treba upoštevati določila sklepa Banke Slovenije o ocenjevanju izgub iz kreditnega tveganja bank in hranilnic glede izključevanja prihodkov.

Kadar obstaja dvom o velikosti prihodkov iz kakšnega posla, se prihodki ne pripoznajo, dokler se dvom ne odpravi.

Odhodki so razdeljeni na poslovne in finančne odhodke.

Hranilnica knjiži vse stroške in odhodke takoj v breme poslovnega izida, neodvisno od njihovega plačila.

Odhodki za obresti se v izkaz poslovnega izida vključujejo po metodi enakomernega mesečnega razporejanja na podlagi pogodbene dobe odplačila finančne obveznosti ter z upoštevanjem pogodbene obrestne mere.

Prihodki od obresti se v izkaz poslovnega izida vključujejo po metodi enakomernega mesečnega razporejanja na podlagi pogodbene dobe odplačila finančnega sredstva in pogodbene obrestne mere ter z upoštevanjem odstotka slabitve osnovne terjatve.

Opravnine, ki niso vezane na dejanske stroške finančnega sredstva (npr. opravnilina za odobritev kredita), se izkazujejo v okviru terjatev za osnovni finančni instrument ter prihodkov iz obresti.

Opravnine, ki so vezane na dejanske stroške finančnega sredstva (npr. provizija za vodenje, dejanski stroški), pa se izkazujejo v okviru finančnih sredstev.

Zunajbilančne terjatve in obveznosti

Med zunajbilančnimi terjatvami oziroma obveznostmi izkazuje hranilnica izdane garancije, nečrpane odobrene kredite ter nečrpane odobrene limite, depo in drugo evidenco vrednostnih papirjev, evidenco odpisanih terjatev ter prejeta jamstva.

9.2. Pojasnila k postavkam izkaza finančnega položaja

9.2.1. Denar v blagajni in stanje na računih pri centralni banki

	v tisoč EUR	
	31.12.2010	31.12.2009
Gotovina v blagajni v evrih	236	327
Gotovina v blagajni v tujih valutah	0	0
Gotovina v blagajni skupaj	236	327
Poravnalni račun hranilnice pri Banki Slovenije	1.018	1.517
Druge vloge pri centralni banki	60	21
Skupaj denarna sredstva na računih	1.078	1.538
Denar v blagajni in stanja na računih pri centralni banki	1.314	1.865

Hranilnica izkazuje domačo gotovino v blagajnah po stanju na dan 31.12.2010 v osmih poslovalnicah. Denar na poravnalnem računu pri Banki Slovenije so likvidna sredstva potrebna za zagotavljanje dnevne likvidnosti in opravljanje plačilnega prometa.

Druge vloge pri centralni banki predstavljajo izločena sredstva za jamstveno shemo ter temeljno shemo.

Obvezna rezerva v letu 2010 je izračunana v skladu s Sklepom o obveznih rezervah Banke Slovenije. Znesek obvezne rezerve se izračuna iz stanja na zadnji dan v mesecu (na podlagi podatkov poročanja za potrebe ECB – BS1S), ki je dva meseca pred mesecem, v katerem se začne obdobje izpolnjevanja. Sredstva obvezne rezerve so vključena v postavko poravnalni račun pri Banki Slovenije. Za obdobje izpolnjevanja od 08.12.2010 do 18.01.2011 je bila izračunana obvezna rezerva v znesku 387 tisoč EUR.

9.2.2. Finančna sredstva namenjena trgovanju

Hranilnica nima sredstev namenjenih trgovanju.

9.2.3. Finančna sredstva razpoložljiva za prodajo

	v tisoč EUR			
Pregled po vrstah in ročnosti	31.12.2010		31.12.2009	
	Kratkoročni	Dolgoročni	Kratkoročni	Dolgoročni
Izdani od države in centralne banke	0	4.583	0	2.344
Izdani od bank in hranilnic	0	4.169	0	0
Izdani od drugih izdajateljev	0	1.009	0	515
Kapitalske naložbe	0	25	0	27
Skupaj	0	9.786	0	2.886
Skupaj dolgoročni in kratkoročni VP	9.786		2.886	

Kapitalske naložbe

Delnice in deleži, izkazani po pošteni vrednosti

v tisoč EUR

	31.12.2010	31.12.2009
Kapitalske naložbe v banke	25	25
Kapitalske naložbe v nefinančne organizacije	0	2
SKUPAJ	25	27

Kapitalske naložbe v neodvisne družbe izkazuje hranilnica v okviru finančnih sredstev razpoložljivih za prodajo. Med kapitalskimi naložbami beleži hranilnica naložbo v domačo banko.

Razčlenitev finančnih sredstev razpoložljivih za prodajo po uvrščenosti na borzni trg

v tisoč EUR

	31.12.2010		31.12.2009	
	Uvrščeni na borzni trg	Neuvrščeni na borzni trg	Uvrščeni na borzni trg	Neuvrščeni na borzni trg
Izdani od države in centralne banke	4.583	0	2.344	0
Izdani od bank in hranilnic	2.401	1.768	0	0
Izdani od drugih izdajateljev	1.009	0	515	0
Kapitalske naložbe	0	25	0	27
Skupaj finančna sredstva razpoložljiva za prodajo	7.993	1.793	2.859	27

Gibanje finančnih sredstev razpoložljivih za prodajo

v tisoč EUR

	Stanje 31.12.2009	Povečanje	Zmanjšanje	Stanje 31.12.2010
Delnice in deleži, razpoložljivi za prodajo, izkazani po pošteni vrednosti	27	0	2	25
Nove nabave in prodaje		0	2	
Sprememba poštene vrednosti		0	0	
Dolžniški vrednostni papirji razpoložljivi za prodajo	2.859	8.731	1.829	9.761
Izdani od države in centralne banke	2.344	2.500	261	4.583
Nove nabave in prodaje		2.226	146	
Sprememba poštene vrednosti		274	115	
Izdani od bank in hranilnic	0	5.643	1.474	4.169
Nove nabave in prodaje		5.584	1.413	
Sprememba poštene vrednosti		59	61	
Izdani od drugih izdajateljev	515	588	94	1.009
Nove nabave in prodaje		559	52	
Sprememba poštene vrednosti		29	42	
SKUPAJ	2.886	8.731	1.831	9.786

Finančna sredstva, razpoložljiva za prodajo po ročnosti (preostala zapadlost) na dan 31.12.2010

v tisoč EUR

	Do 1 meseca	Od 1 do 3 mesece	Od 3 mesecev do 1 leta	Od 1 leta do 5 let	Nad 5 let	SKUPAJ
Delnice in deleži, razpoložljivi za prodajo, izkazani po pošteni vrednosti	0	0	0	0	25	25
Dolžniški vrednostni papirji, razpoložljivi za prodajo	0	0	0	5.397	4.364	9.761
Izdani od države in centralne banke	0	0	0	960	3.623	4.583
Izdani od bank in hranilnic	0	0	0	4.169	0	4.169
Izdani od drugih izdajateljev	0	0	0	268	741	1.009
SKUPAJ	0	0	0	5.397	4.389	9.786

Hranilnica uvršča med sredstva razpoložljiva za prodajo državne vrednostne papirje, vrednostne papirje domačih bank ter vrednostne papirje podjetij.

Vsi vrednostni papirji, ki jih hranilnica izkazuje v tej kategoriji kotirajo na borzi. Hranilnica jih ima namen posedovati do zapadlosti v namen zagotavljanja likvidnosti, lahko pa jih proda v primeru likvidnostnih potreb ali spremembe obrestnih mer.

9.2.4. Krediti**Osnovna členitev kreditov**

v tisoč EUR

	31.12.2010	31.12.2009
Kredit bankam	7.018	12.101
Vloge na vpogled	0	0
Drugi krediti	7.018	12.101
Kredit strankam, ki niso banke	8.955	8.320
Kratkoročni krediti strankam, ki niso banke	1.588	1.880
Dolgoročni krediti strankam, ki niso banke	7.367	6.440
SKUPAJ	15.973	20.421

9.2.4.1. Krediti bankam in hranilnicam

Struktura po zapadlosti

v tisoč EUR

	31.12.2010	31.12.2009
Vloge na vpogled	0	0
Kredit bankam in hranilnicam	7.018	12.101
Kratkoročni krediti	5.816	10.029
Dolgoročni krediti	1.202	2.072
SKUPAJ	7.018	12.101

Teritorialna analiza

v tisoč EUR

	31.12.2009	31.12.2008
Slovenija	7.018	12.101
SKUPAJ	7.018	12.101

9.2.4.2. Krediti strankam, ki niso banke

Struktura po ročnosti

v tisoč EUR

	31.12.2010	31.12.2009
Kratkoročni krediti	1.621	1.906
Dolgoročni krediti	7.484	6.527
Popravki vrednosti	150	113
SKUPAJ	8.955	8.320

Razčlenitev kreditov po sektorjih in ročnosti

v tisoč EUR

	31.12.2010			31.12.2009		
	Kratkoroč- ni	Dolgoroč- ni	SKUPAJ	Kratkoroč- ni	Dolgoroč- ni	SKUPAJ
Banke	3.416	1.202	4.618	5.017	2.072	7.089
Hranilnice	2.400	0	2.400	5.012	0	5.012
Popravki vrednosti	0	0	0	0	0	0
Skupaj banke in hranilnice	5.816	1.202	7.018	10.029	2.072	12.101
Nefinančne družbe	1.163	2.727	3.890	1.393	2.588	3.981
Popravek vrednosti	26	50	76	15	45	60
Skupaj nefinančne družbe	1.137	2.677	3.814	1.378	2.543	3.921
Gospodinjstva	389	3.595	3.984	398	3.365	3.763
Popravek vrednosti	2	45	47	0	25	25
Skupaj gospodinjstva	387	3.550	3.937	398	3.340	3.738
Samostojni podjetniki	69	1.029	1.098	115	570	685
Popravek vrednosti	5	21	26	11	17	28
Skupaj samostojni podjetniki	64	1.008	1.072	104	553	657
Neprof. izvajal. storitev	0	0	0	0	4	4
Popravek vrednosti	0	0	0	0	0	0
Skupaj neprofitni izvajalci storitev	0	0	0	0	4	4
Javni sektor	0	133	133	0	0	0
Popravek vrednosti	0	1	1	0	0	0
Skupaj javni sektor	0	132	132	0	0	0
SKUPAJ	7.404	8.569	15.973	11.909	8.512	20.421

9.2.5. Finančna sredstva v posesti do zapadlosti

v tisoč EUR

	31.12.2010	31.12.2009
Dolžniški vrednostni papirji	2.526	2.526
Izdani od države in centralne banke	0	0
Izdani od bank in hranilnic	2.526	2.526
Izdani od drugih izdajateljev	0	0
Kreditni v posesti do zapadlosti	0	0
SKUPAJ	2.526	2.526

Med finančnimi sredstvi v posesti do zapadlosti izkazuje hranilnica potrdila o vlogi ene izmed hranilnic.

9.2.6. Opredmetena osnovna sredstva**Preglednica gibanja opredmetenih osnovnih sredstev v letu 2010**

v tisoč EUR

	Zemljišča	Zgradbe	Oprema	Drobni inventar	Osnovna sredstva v pripravi	Nepremič. trajno zunaj uporabe	SKUPAJ
Nabavna vrednost							
Stanje 31.12.2009	0	150	277	5	0	0	432
Povečanje- nabave	0	0	15	1	0	0	16
Prenos iz OS v pripravi	0	0	0	0	0	0	0
Zmanjšanja- prodaja	0	0	0	0	0	0	0
Zmanjšanje – odpisi	0	0	35	0	0	0	35
Prevrednotenje	0	0	0	0	0	0	0
Stanje 31.12.2010	0	150	257	6	0	0	413
Popravek vrednosti							
Stanje 31.12.2009	0	19	218	5	0	0	242
Amortizacija	0	6	20	1	0	0	27
Prodaja	0	0	0	0	0	0	0
Odpis	0	0	35	0	0	0	35
Prevrednotenje	0	0	0	0	0	0	0
Stanje 31.12.2010	0	25	203	6	0	0	234
Neodpisana vrednost							
Stanje 31.12.2009	0	131	59	0	0	0	190
Stanje 1.1.2010	0	131	59	0	0	0	190
Stanje 31.12.2010	0	125	54	0	0	0	179

Pregled opredmetenih osnovnih sredstev po posameznih vrstah

v tisoč EUR

	31.12.2010	31.12.2009
Nabavna vrednost		
Zemljišča	0	0
Zgradbe	150	150
Gradbeni objekti v pripravi	0	0
Prevrednotenje gradbenih objektov zaradi oslabitve	0	0
Nepremičnine trajno zunaj uporabe	0	0
Skupaj nepremičnine	150	150
Oprema	257	277
Drobni inventar	6	5
Oprema v pripravi	0	0
Skupaj oprema	263	282
Skupaj nabavna vrednost	413	432
Popravek vrednosti		
Gradbeni objekti – zaradi amortiziranja	0	0
Gradbeni objekti – pop. vrednosti zaradi oslabitve	0	0
Zgradbe – zaradi amortizacije	25	19
Skupaj nepremičnine	25	19
Oprema – zaradi amortizacije	203	218
Drobni inventar	6	5
Skupaj oprema	209	223
Skupaj popravek vrednosti	234	242
Neodpisana vrednost		
Zgradbe	125	131
Gradbeni objekti v pripravi	0	0
Nepremičnine trajno zunaj uporabe	0	0
Skupaj nepremičnine	125	131
Oprema	54	59
Drobni inventar	0	0
Oprema v pripravi	0	0
Skupaj oprema	54	59
Skupaj neodpisana vrednost	179	190

Hranilnica med opredmetenimi osnovnimi sredstvi v postavki zgradbe izkazuje vrednost dveh blagajniških prostorov in sicer blagajniški prostor v Ajdovščini in Novi Gorici. Zgradbe predstavljajo največji delež vseh opredmetenih osnovnih sredstev in sicer 70%. Med opremo izkazuje hranilnica računalniško opremo, pohištvo, opremo za opravljanje finančnih storitev in drugo opremo. Zemljišč hranilnica nima.

9.2.7. Neopredmetena dolgoročna sredstva

v tisoč EUR

	31.12.2010	31.12.2009
Dolgoročne premoženjske pravice		
Nabavna vrednost	43	41
Popravek vrednosti	36	31
Neodpisana vrednost	7	10
Druga neopredmetena dolgoročna sredstva	0	0
Nabavna vrednost	135	147
Popravek vrednosti	97	120
Neodpisana vrednost	38	27
Skupaj nabavna vrednost	178	188
Skupaj popravek vrednosti	133	151
Skupaj neodpisana vrednost	45	37

Preglednica gibanja neopredmetenih osnovnih sredstev v letu 2010

v tisoč EUR

	Materialne pravice	Druga neopr. dolg. sredstva	SKUPAJ
Nabavna vrednost			
Stanje 31.12.2009	41	147	188
Povečanje- nabave	2	23	25
Prenos iz OS v pripravi	0	0	0
Zmanjšanja-prodaja	0	0	0
Zmanjšanje – odpisi	0	35	35
Prevrednotenje	0	0	0
Stanje 31.12.2010	43	135	178
Popravek vrednosti			
Stanje 31.12.2009	31	120	151
Amortizacija	5	12	17
Prodaja	0	0	0
Odpis	0	35	35
Prevrednotenje	0	0	0
Stanje 31.12.2010	36	97	133
Neodpisana vrednost			
Stanje 31.12.2009	10	27	37
Stanje 1.1.2010	10	27	37
Stanje 31.12.2010	7	38	45

Pregled neopredmetenih dolgoročnih sredstev po posameznih vrstah

	v tisoč EUR	
	31.12.2010	31.12.2009
Nabavna vrednost		
Materialne pravice	43	41
Druga neopredm. dolg.sredstva	135	147
Skupaj nabavna vrednost	178	188
Popravek vrednosti		
Materialne pravice	36	31
Druga dolg. neopr. sredstva	97	120
Skupaj popravek vrednosti	133	151
Neodpisana vrednost		
Materialne pravice	7	10
Druga dolg. neopr. sredstva	38	27
Skupaj neodpisana vrednost	45	37

Med dolgoročnimi premoženjskimi pravicami izkazuje hranilnica pretežno patente in licence. Hranilnica ocenjuje, da izkazana vrednost opredmetenih osnovnih sredstev in neopredmetenih sredstev odraža dejansko vrednost glede na njihovo preostalo dobo koristnosti.

9.2.8. Terjatve za davek od dohodkov pravnih oseb

	v tisoč EUR	
	31.12.2010	31.12.2009
Terjatve za davek	0	27
SKUPAJ	0	27

9.2.9. Druga sredstva

	v tisoč EUR	
	31.12.2010	31.12.2009
Terjatve za provizije	9	4
Terjatve za dane predujme	1	0
Usredstvene aktivne časovne razmejitev	12	18
Popravek vrednosti terjatev za provizije in dane predujme	0	0
Druge terjatve	13	12
Popravek vrednosti drugih terjatev	-7	-8
SKUPAJ	28	26

Gibanje popravkov terjatev za provizije in drugih terjatev v letu 2010

v tisoč EUR

	1.1.2010	Povečanje	Zmanjšanje	31.12.2010
Popravek vrednosti terjatev za provizije in dane predujme	0	1	1	0
Popravek vrednosti drugih terjatev	8	0	1	7
SKUPAJ	8	1	2	7

Druga sredstva predstavljajo le 0,09 odstotni delež v celotni strukturi bilančne vsote. Med drugimi terjatvami predstavljajo terjatve iz naslova oslavljenih kreditov 7 tisoč EUR, ostalo pa so terjatve do komitentov iz naslova poslovnih razmerij, terjatve do komitentov iz naslova plačilnih kartic v znesku 3 tisoč EUR ter terjatve do zavoda za zaposlovanje v znesku 3 tisoč EUR.

9.2.10. Finančne obveznosti**Finančne obveznosti, merjene po odplačni vrednosti glede na originalno zapadlost**

9.2.10.1. Vloge strank ki niso banke

v tisoč EUR

	31.12.2010	31.12.2009
Dolгови iz vlog na vpogled	7.776	8.050
Dolгови iz kratkoročnih vlog v domači valuti	16.155	15.079
Vezane vloge nefinančnih družb	1.433	590
Vezane vloge enot centralne ravni države	0	0
Vezane vloge enot lokalne ravni države	2.160	1.497
Vezane vloge skladov socialnega zavarovanja	0	0
Vezane vloge neprofitnih izvajalcev storitev gospodinjstvu	35	154
Vezane vloge samostojnih podjetnikov	30	0
Vezane vloge prebivalstva	12.497	12.838
Dolгови iz dolgoročnih vlog v domači valuti	1.319	853
Dolgoročne vloge nefinančnih družb	2	0
Dolgoročne vloge enot centralne ravni države	0	0
Dolgoročne vloge enot lokalne ravni države	0	0
Dolgoročne vloge neprofitnih izvajalcev storitev gospodinjstvu	0	0
Dolgoročne vloge prebivalstva	1.317	853
Drugi dolгови	0	0
SKUPAJ	25.250	23.982

9.2.10.2. Vloge bank

v tisoč EUR

	31.12.2010	31.12.2009
Kratkoročni krediti bank v domači valuti	1.508	0
V domači valuti od neodvisnih bank	1.508	0

9.2.10.3. Krediti bank

	v tisoč EUR	
	31.12.2010	31.12.2009
Kratkoročni krediti bank v domači valuti	0	1.201
V domači valuti od neodvisnih bank	0	1.201

Finančne obveznosti merjene po odplačni vrednosti po preostali zapadlosti

	v tisoč EUR						
	Na vpogled	Do 1 meseca	Od 1 do 3 mesece	Od 3 meseca do 1 leta	Nad 1 leto do 5 let	Nad 5 let	SKUPAJ
Banke in hranilnice	0	1.005	0	503	0	0	1.508
Druge finančne družbe	0	0	0	0	0	0	0
Nefinančne družbe	130	1.181	252	0	2	0	1.565
Državni sektor	0	1.469	691	0	0	0	2.160
Neprofitni izvajalci storitev	44	30	0	5	0	0	79
Prebivalstvo	7.303	3.584	7.325	2.665	240	0	21.117
Samostojni podjetniki	299	0	0	30	0	0	329
SKUPAJ	7.776	7.269	8.268	3.203	242	0	26.758

9.2.11. Rezervacije

	v tisoč EUR	
	31.12.2010	31.12.2009
Rezervacije za pokojnine in podobne obveznosti do zaposlencev	77	77
Rezervacije za zunajbilančne obveznosti	0	0
SKUPAJ	77	77

Skladno z MRS19 oblikuje hranilnica rezervacije za pokojnine in podobne obveznosti do zaposlencev. Nanašajo se na rezervacije za odpravnine in jubilejne nagrade zaposlenih.

Gibanje rezervacij za pokojnine in podobne obveznosti do zaposlencev v letu 2010

	v tisoč EUR		SKUPAJ
	Rezervacije za odpravnine	Rezervacije za jubilejne nagrade	
Stanje 31.12.2009	72	5	77
Povečanje	9	0	9
Izločitve	9	0	9
Stanje 31.12.2010	72	5	77

V letu 2010 je bilo na podlagi aktuarskega izračuna oblikovanih za 9 tisoč EUR novih rezervacij za odpravnine in jubilejne nagrade. Hranilnica je ob upokojitvi izplačala za 6 tisoč EUR rezervacij ter odpravila za 3 tisoč oblikovanih rezervacij.

9.2.12. Obveznosti za davek od dohodkov pravnih oseb

v tisoč EUR

	2010	2009
Obveznosti za davek od dohodkov	16	0
Dolgoročne odložene obveznosti za davke	0	0
SKUPAJ	16	0

Izračun davka od dohodkov iz dejavnosti za poslovno leto 2010 je razviden iz pojasnila 9.3.10..
Plačane akontacije davka od dohodkov pravnih oseb v letu 2010 niso presegle obračunane obveznosti, zato izkazuje hranilnica obveznost za davek od dohodkov pravnih oseb.

9.2.13. Druge obveznosti

v tisoč EUR

	31.12.2010	31.12.2009
Obveznosti za provizije	4	4
Obveznosti za prejete predujme	0	0
Obveznosti do delavcev	23	25
Obveznosti iz davkov in prispevkov iz plač	11	10
Obveznosti do dobaviteljev	39	27
Obveznosti za obračunane davke, prispevke druge davščine	5	5
Druge obveznosti	77	50
Vnaprej plačani neobračunani prihodki	81	23
Obveznosti za provizije	0	77
SKUPAJ	240	221

Med drugimi obveznostmi izkazuje hranilnica obveznosti iz poslovnih razmerij iz naslova plačilnega prometa, med vnaprej plačanimi, neobračunanimi prihodki pa razmejene obresti za subvencionirane kredite s strani občin.

9.2.14. Osnovni kapital

v tisoč EUR

	31.12.2010	31.12.2009
Kapital delničarjev	2.238	2.238

Kapital hranilnice ostaja po stanju na dan 31.12.2010 na isti ravni kot v predhodnem letu. Delniški kapital hranilnice sestavlja 539.406 kosovnih delnic.

9.2.15. Presežek iz prevrednotenja

v tisoč EUR

	31.12.2010	31.12.2009
Presežek iz prevrednotenja v zvezi s finančnimi sredstvi, razpoložljivimi za prodajo	121	-20
SKUPAJ	121	-20

Presežek iz prevrednotenja izhaja iz vrednotenja finančnih sredstev razpoložljivih za prodajo po pošteni vrednosti skozi kapital. Dobički in izgube iz naslova vrednotenja po pošteni vrednosti se namreč prikažejo v kapitalu.

9.2.16. Rezerve iz dobička

	v tisoč EUR	
	2010	2009
Zakonske rezerve iz dobička	19	13
Statutarne rezerve	37	25
Druge rezerve iz dobička	239	239
SKUPAJ	295	277

Povečanje rezerv iz dobička izhaja iz dejstva, da je hranilnica upoštevajoč določila ZGD 1 ter statut hranilnice del dobička v znesku 18 tisoč EUR razporedila v zakonske in statutarne rezerve.

9.2.17. Zadržani dobiček in čisti dobiček poslovnega leta

Predmet delitve na skupščini hranilnice je bilančni dobiček v znesku 106 tisoč EUR, ki je sestavljen iz:

- Čistega dobička poslovnega leta 2010 v znesku 104 tisoč EUR
- Zadržanega dobička iz naslova prehoda na mednarodne standarde računovodskega poročanja v znesku 2 tisoč EUR.

Bilančni dobiček poslovnega leta

	v tisoč EUR
Čisti dobiček poslovnega leta	122
Povečanje statutarnih in zakonskih rezerv	-18
Čisti dobiček poslovnega leta po razporeditvi	104
Zadržani dobiček iz naslova prehoda na Mednarodne standarde računovodskega poročanja	2
Skupaj bilančni dobiček poslovnega leta	106

Predlagana delitev bilančnega dobička za leto 2010 in zadržanega dobička

	v tisoč EUR
Bilančni dobiček	106
Dividende	52
Rezerve iz dobička	54

Nadzorni svet hranilnice je potrdil predlog uprave hranilnice za delitev bilančnega dobička na svoji 34. redni seji dne 22.03.2011. O delitvi bilančnega dobička bo odločala Skupščina hranilnice predvidoma v mesecu maju 2011.

Skupščini je predlagana delitev bilančnega dobička v obliki dividend v višini 54 tisoč EUR.

Za preostanek bilančnega dobička v znesku 52 tisoč EUR je skupščini predlagana razporeditev med ostale rezerve iz dobička.

9.2.18. Zunajbilančno poslovanje

v tisoč EUR

	31.12.2010	31.12.2009
Prevzete finančne obveznosti	741	1.012
Odobreni, nečrpani krediti	473	612
Odobreni, nečrpani limiti fizičnih oseb in samost. podjetnikov	268	400
Depo in druga evidenca vrednostnih papirjev	2.520	2.520
Evidenca odpisanih terjatev	103	103
Jamstva in sredstva dana v zastavo za obveznosti strank	1.232	1.085
Prejeta jamstva	27.217	25.871
Prejeta jamstva s hipoteko	16.556	12.746
Zastava blaga in premičnin	2.900	2.384
Zastave vrednostnih papirjev, menice	0	2.543
Zavarovano pri zavarovalnicah	948	1.122
Zavarovano z depoziti	547	512
Zavarovanja s poroštvom	2.562	2.840
Prejeta druga jamstva	184	204
Kreditne linije v korist hranilnice	3.520	3.520
SKUPAJ	31.813	30.591

9.3. Pojasnila k postavkam izkaza poslovnega izida

9.3.1. Čiste obresti

v tisoč EUR

	2010	2009
Prihodki od obresti	1.150	1.121
Obresti iz vlog pri centralni banki	4	5
Obresti iz kratkoročnih vlog in kreditov pri bankah	325	456
Obresti iz dolgoročnih vlog in kreditov pri bankah	91	167
Obresti iz kratkoročnih kreditov strankam	98	114
Obresti iz dolgoročnih kreditov za investicije strankam	264	245
Obresti iz dolgoročnih kreditov za druge namene strankam	21	25
Obresti iz vrednostnih papirjev, ki niso namenjeni trgovanju	347	109
Obresti in podobni prihodki iz drugih terjatev	0	0
Odhodki za obresti	393	443
Obresti dane bankam za vloge na vpogled	0	0
Obresti dane bankam za kratkoročne vloge in kredite	45	17
Obresti dane bankam za dolgoročne vloge in kredite	0	0
Obresti, dane za vpogledne vloge strankam	21	27
Obresti dane za kratkoročne vloge strankam	284	372
Obresti dane za dolgoročne vloge strankam	43	27
Obresti in podobni odhodki za druge obveznosti	0	0
Čiste obresti	757	678

9.3.2. Čiste opravnine

	v tisoč EUR	
	2010	2009
Prejete opravnine	482	460
Opravnine od danih jamstev	2	5
Opravnine od plačilnega prometa	431	411
Opravnine od posredniških in komisijskih poslov	0	0
Opravnine od poslov z vrednostnimi papirji za stranke	0	0
Opravnine od kreditnih poslov	41	36
Opravnine za opravljene administrativne storitve	8	8
Dane opravnine	60	51
Opravnine za bančne storitve v državi	3	4
Opravnine za opravljanje menjalniških poslov	0	0
Opravnine za opravljene borzne in druge posle z vrednostnimi papirji	0	0
Opravnine za opravljanje plačilnega prometa	57	47
Opravnine dane za druge storitve	0	0
Čiste opravnine	422	409

9.3.3. Realizirani dobički in izgube iz finančnih sredstev in obveznosti, ki niso merjeni po pošteni vrednosti skozi izkaz poslovnega izida

	v tisoč EUR	
	2010	2009
Dobički iz finančnih sredstev razpoložljivih za prodajo	18	0
Izgube iz finančnih sredstev razpoložljivih za prodajo	0	0
SKUPAJ	18	0

9.3.4. Čisti dobički / izgube iz odprave pripoznanja sredstev brez nekratkoročnih sredstev v posesti za prodajo

	v tisoč EUR	
	2010	2009
Dobički	0	0
Izgube	0	1
SKUPAJ	0	1

9.3.5. Drugi čisti poslovni dobički / izgube

	v tisoč EUR	
	2010	2009
Dobički	8	4
Izgube	2	3
SKUPAJ	6	1

9.3.6. Administrativni stroški**Stroški dela**

	v tisoč EUR	
	2010	2009
Bruto plače	444	436
Dajatve za socialno zavarovanje	30	30
Dajatve za pokojninsko zavarovanje	36	36
Druge dajatve, odvisne od bruto plač	0	0
Drugi stroški dela	96	91
SKUPAJ	606	593

Splošni in administrativni stroški

	v tisoč EUR	
	2010	2009
Stroški materiala	15	13
Stroški energije	13	15
Stroški strokovne literature	1	2
Drugi stroški	7	5
Skupaj stroški materiala	36	35
Storitve drugih	86	56
Stroški najemnin in zakupnin	31	31
Stroški vzdrževanja računalniške in programske opreme	127	121
Svetovalne, revizijske, računov, in druge storitve	46	52
Stroški za službena potovanja	9	8
Stroški reklame	6	5
Reprezentanca	7	7
Stroški zavarovanja	2	2
Šolnine, štipendije in drugi stroški izobraževanja	2	2
Ostali stroški storitev	1	1
Skupaj stroški storitev	317	285
SKUPAJ	353	320

V okviru drugih stroškov dela izkazuje hranilnica v letu 2010 za 44 tisoč EUR za delo preko mladinskega servisa, 28 tisoč EUR predstavlja nadomestilo za prehrano med delom, 24 tisoč pa nadomestilo za prevoz na delo.

9.3.7. Amortizacija neopredmetenih in opredmetenih osnovnih sredstev

	v tisoč EUR	
	2010	2009
Amortizacija gradbenih objektov	6	6
Amortizacija neopredmetenih sredstev	18	24
Amortizacija opredmetenih osnovnih sredstev	21	20
SKUPAJ	45	50

9.3.8. Rezervacije

v tisoč EUR

	2010	2009
Rezervacije za pokojnine in jubilejne nagrade	6	5
SKUPAJ	6	5

9.3.9. Oslabitve

v tisoč EUR

	2010	2009
Oslabitve fin.sred.v posesti do zapadlosti merjenih po odplač. vrednosti	-35	-46
Oslabitve	-138	-127
Odprava oslabitev	103	81
Oslabitve finančnih sredstev, razpoložljivih za prodajo	-7	-3
Oslabitve	-13	-3
Odprava oslabitev	6	6
Skupaj oslabitve	-42	-43

Oslabitve se nanašajo na oslabitve finančnih sredstev merjenih po odplačni vrednosti (kreditni in druge terjatve) in odpravo oslabitev, ki so razkrite v pojasnilu k izkazu finančnega položaja 9.2.4.2..

V postavki oslabitve je izkazan neto rezultat oblikovanja popravkov vrednosti kreditov in pripadajočih terjatev ter drugih terjatev. Hranilnica skladno s sprejeto lastno metodologijo in MSRP redno pregleduje finančna sredstva in oblikuje popravke vrednosti. Ti popravki vrednosti so v izkazu poslovnega izida prikazani kot oslabitve. Ko so tako oslabiljene terjatve s strani dolžnikov hranilnice poplačane, se ti popravki vrednosti odpravijo in so v izkazih pripoznani kot prihodki iz naslova odprave oslabitev.

Med oslabitvami finančnih sredstev razpoložljivih za prodajo izkazuje hranilnica donos iz naslova vrednostnih papirjev.

Struktura prihodkov in odhodkov iz naslova odprave oslabitev oziroma oblikovanja oslabitev glede na posamezne kategorije sredstev iz bilance stanja - 2010

v tisoč EUR

	Odhodki		Prihodki	
	Za odpise	Za popravke	Iz odpisov	Iz ukinjenih popravkov
Kreditni bankam	0	0	0	0
Kreditni drugim	0	131	0	96
Obresti	0	6	0	6
Opravnine	0	1	0	1
Druge terjatve	0	0	0	1
Druge terjatve RZP	0	14	0	6
SKUPAJ	0	152	0	110

Med drugimi terjatvami v prikazu strukture prihodkov in odhodkov iz naslova odprave oslabitev oziroma oblikovanih oslabitev izkazuje hranilnica odhodke za oslabitve oziroma prihodke iz naslova odprave oslabitev danih garancij.

Razčlenitev prihodkov in odhodkov v zvezi s krediti in pripadajočimi terjatvami ter prikaz odpisov

v tisoč EUR

Kreditorejalec / stanje	Odhodek oslabitve kreditov in terjatev	Prihodek odprava oslabitev kreditov in terjatev	Razlika	Odpisi
Banke	0	0	0	0
Hranilnice	0	0	0	0
Nefinančne družbe	61	44	-17	0
Samostojni podjetniki	16	19	3	0
Državni sektor	1	0	-1	0
Sektor gospodinjstva	60	40	-20	0
SKUPAJ	138	103	-35	0

9.3.10. Davek iz dohodka pravnih oseb iz rednega poslovanja

v tisoč EUR

	2010	2009	
Dobiček pred obdavčitvijo	151	76	
Popravek odhodkov na raven davčno priznanih	+	12	11
Druga povečanja davčne osnove	+	0	0
Druga zmanjšanja davčne osnove	-	7	7
Davčne olajšave	-	12	8
Davčna osnova	=	144	72
Davčna stopnja	x	20	21
Davek od dohodka pravnih oseb	29	15	

Davek iz dohodka pravnih oseb je usklajen z izkazanim dobičkom.

Davčno priznani prihodki znašajo v letu 2010 1.771 tisoč EUR. Odhodki, ugotovljeni po računovodskih predpisih znašajo 1.620 tisoč EUR.

Popravek odhodkov na raven davčno priznanih odhodkov, zmanjšanje, kar vpliva na zvišanje davčne osnove, znaša v letu 2010 12 tisoč EUR in sestoji iz zmanjšanja odhodkov v znesku 50% oblikovanih rezervacij za jubilejne nagrade in odpravnine, nepriznanih odhodkov za donacije ter nepriznanih odhodkov v višini 50% stroškov reprezentance.

Znižanje davčne osnove v znesku 5 tisoč EUR pa se nanaša na že obdavčene dolgoročne rezervacije za pokojnine in jubilejne nagrade, olajšave za donacije ter olajšave za investiranje po 55. a členu ZDDPO-1.

20 odstotkov od tako ugotovljene davčne osnove v znesku 144 tisoč EUR predstavlja davčno obveznost, to je 29 tisoč EUR.

9.3.11. Dobiček na delnico

v tisoč EUR

	2010	2009
Čisti dobiček (v EUR)	121.973	60.700
Tehtano povprečno število navadnih delnic (v EUR)	539.406	539.406
Osnovni dobiček na delnico	0,23	0,11

Čisti dobiček na delnico je izračunan kot razmerje med čistim dobičkom hranilnice v poslovnem letu in tehtanim povprečnim številom vseh delnic.

10. UPRAVLJANJE S TVEGANJI IN DRUGA ZAKONSKO POTREBNA RAZKRITJA

10.1. Obvladovanje tveganj

Hranilnica posebno pozornost namenja obvladovanju tveganj. V hranilnici prevladujejo predvsem kreditna, obrestna, likvidnostna ter operativna tveganja. Ostale vrste tveganj nimajo pomembnega vpliva na poslovanje hranilnice. Za učinkovito obvladovanje tveganj je hranilnica vzpostavila jasen organizacijski ustroj, proces upravljanja, sistem notranjih kontrol ter sprejela ustrezne politike. Skupni cilj omenjenih aktivnosti je minimizirati tveganja ter optimalno izrabiti regulatorni in notranji kapital.

Za potrebe izračuna kapitalske zahteve za kreditno tveganje hranilnice do enot centralne ravni države in do centralnih bank je bila imenovana bonitetna institucija Fitch Ratings.

Za upravljanje s tveganji, ki jih hranilnica prevzema pri svojem poslovanju, je odgovorna uprava hranilnice. Le ta mora zagotoviti, da je prevzemanje tveganj vedno v mejah sposobnosti hranilnice za prevzemanje tveganj, ter da so vsa pomembna tveganja hranilnice predmet ocenjevanja oziroma merjenja in obvladovanja.

Nadzorni svet mora podati soglasje k sprejetim ciljem in politikam ter v okviru svojih pristojnosti spremlja njihovo uresničevanje.

V primeru težko merljivih ali nemerljivih tveganj vodstvo hranilnice spremlja ali je izvajanje procesov skladno s pripadajočimi pravili.

V prid čim bolj učinkovitega spremljanja procesa zagotavljanja ustreznega notranjega kapitala, je sistem notranjega poročanja oblikovan tako, da omogoča kvartalno vključevanje vseh informacij glede:

- ocen tveganj hranilnice kot celote,
- kapitala pripravljene za pokrivanje teh tveganj.

Svoj pristop k prevzemanju tveganj je hranilnica opredelila v obliki splošnih načel, ki obravnavajo naslednjo problematiko:

- koliko lahko hranilnica tvega in katere omejitve mora pri tem upoštevati,
- koliko kapitala je potrebnega za pokrivanje posameznih tveganj.

Poleg Politike upravljanja s kapitalom ima hranilnica sprejeto tudi Politiko upravljanja s tveganji in izvajanja procesa ocenjevanja ustreznega notranjega kapitala v Hranilnici Vipava d.d..

Za pomembnejše vrste tveganj ima hranilnica sprejete sledeče politike, ki obravnavajo prevzemanje tveganj:

- upravljanje s tveganji – krovna politika in strategija,
- politika prevzemanja in upravljanja s kreditnim tveganjem Hranilnice Vipava d.d.,
- pravilnik o obvladovanju obrestnega tveganja v Hranilnici Vipava d.d.,
- pravilnik o obvladovanju likvidnostnega tveganja v Hranilnici Vipava d.d..

Razkritja niso bila preverjena s strani pooblaščenega revizorja.

10.2. Kreditno tveganje

Kreditno tveganje pomeni tveganje izgube, ki je posledica dolžnikove nezmožnosti, da zaradi kateregakoli razloga ne izpolni svoje finančne ali pogodbene obveznosti v celoti.

Način prevzemanja in upravljanja kreditnih tveganj je ena od osnovnih komponent skrbnega in varnega upravljanja hranilnice predvsem v smislu iskanja optimalnega razmerja med donosom in tveganjem pri posamezni naložbi, pri skupini, tipu naložb in naložbenemu portfelju kot celoti.

Kreditno tveganje se pojavlja v hranilnici na vseh področjih bančnega poslovanja, kjer nastajajo tvegane aktivne bilančne postavke, ki obsegajo vse dospele in nedospele kredite vseh ročnosti, naložbe v vrednostne papirje in dolgoročne naložbe v kapital, obračunane obresti, nadomestila in opravnine (provizije) ter terjatve za plačane garancije, in druge prevzete obveznosti, vloge pri bankah

ter druge postavke, ki jih je mogoče razporediti na posameznega dolžnika in so merjene po metodi odplačne vrednosti, nabavni vrednosti ali po pošteni vrednosti.

Učinkovito upravljanje s tveganji zmanjša verjetnost nastanka nepričakovanih izgub ter posledično preprečuje nastanek tveganja ugleda iz naslova teh izgub. Upravljanje vključuje proces ugotavljanja kreditne sposobnosti upnikov, ter postopke spremljanja in upravljanja kreditnega portfelja hranilnice, oblikovanja rezervacij in omejevanja prevelike koncentracije. Ocenjevanje kreditnega tveganja temelji na standardih, metodologiji za ocenjevanje kreditnega tveganja in na upravljanju obstoječih in potencialnih izpostavljenosti kreditnemu tveganju hranilnice. Dolžnike se razvršča v skladu s predpisanimi kriteriji razvrščanja terjatev do dolžnikov.

Finančna sredstva in prevzete obveznosti se lahko vrednotijo skupinsko oz. posamično. Hranilnica posamično vrednoti finančna sredstva in prevzete obveznosti po zunajbilančnih postavkah, če skupna izpostavljenost do enega dolžnika presega 30.000,00 EUR.

Hranilnica vsa finančna sredstva merjena po odplačni vrednosti, če skupna izpostavljenost do enega dolžnika ne presega 30.000,00 EUR, praviloma razvršča v skupine A do E ter skupinsko ocenjuje oslabitve oziroma izgube.

V kolikor je skupna izpostavljenost do posameznega dolžnika večja od 30.000,00 EUR, se finančna sredstva oziroma prevzete obveznosti po zunajbilančnih postavkah ocenjujejo posamično in se štejejo za posamezno pomembno finančno sredstvo oziroma prevzeto obveznost po zunajbilančnih obveznostih. Ti komitenti oz. terjatve se razvrščajo v skupino P, če hranilnica pri posamezni ocenitvi ugotovi, da je potrebna oslabitev ali oblikovanje rezervacije.

Hranilnica se lahko odloči, da bo posamično vrednotila tudi druge zanjo posamično pomembne postavke, pri katerih obstajajo nepristranski dokazi o oslabitvi (čeprav ne dosega zgoraj navedenega mejnega kriterija).

Finančna sredstva oziroma prevzete obveznosti po zunajbilančnih postavkah se za potrebe skupinske oslabitve oziroma oblikovanja rezervacij razvrstijo v skupine od A do E na podlagi ocene in vrednotenja dolžnikove sposobnosti izpolnjevati obveznosti do hranilnice ob dospelosti, ki se presoja na podlagi ocene finančnega položaja posameznega dolžnika, njegove zmožnosti zagotovitve zadostnega denarnega pritoka za redno izpolnjevanje obveznosti do banke v prihodnosti, vrste in obsega zavarovanja finančnega sredstva oziroma prevzete obveznosti po zunajbilančnih postavkah do posameznega dolžnika, izpolnjevanja dolžnikovih obveznosti do hranilnice v preteklih obdobjih.

V **skupino A** se razvrstijo finančna sredstva oziroma prevzete obveznosti po zunajbilančnih postavkah:

- do dolžnikov, za katere se ne pričakujejo težave s plačevanjem obveznosti in ki plačujejo svoje obveznosti ob dospelosti oziroma izjemoma z zamudo do 15 dni.

V **skupino B** se razvrstijo finančna sredstva oziroma prevzete obveznosti po zunajbilančnih postavkah do dolžnikov:

- za katere se ocenjuje, da bodo poravnali dospelosti obveznosti, vendar je njihovo finančno stanje trenutno šibko, ne kaže pa, da bi se v bodoče bistveno poslabšalo,
- ki plačujejo obveznosti z zamudo do 30 dni, občasno tudi z zamudo od 31 do 90 dni.

V **skupino C** se razvrstijo finančna sredstva oziroma prevzete obveznosti po zunajbilančnih postavkah do dolžnikov:

- za katere se ocenjuje, da denarni tokovi ne bodo zadostovali za redno poravnavanje dospelih obveznosti,
- ki plačujejo obveznosti z zamudo do 90 dni, občasno tudi z zamudo od 91 do 180 dni,
- ki so izrazito podkapitalizirani,
- ki nimajo zadostnih dolgoročnih virov sredstev za financiranje dolgoročnih naložb,
- od katerih hranilnica ne prejema tekoče zadovoljivih informacij ali ustrezne dokumentacije v zvezi s poravnavanjem obveznosti.

V **skupino D** se razvrstijo finančna sredstva oziroma prevzete obveznosti po zunajbilančnih postavkah do dolžnikov:

- za katere obstaja velika verjetnost izgube dela finančnega sredstva oziroma plačila po prevzeti obveznosti,

- ki plačujejo obveznosti z zamudo nad 90 dni do 180 dni, občasno tudi z zamudo od 181 do 360 dni,
- ki so nesolventni,
- za katere je bil pri pristojnem sodišču vložen predlog za začetek postopka prisilne poravnave ali stečaja,
- ki so v sanaciji oziroma postopku prisilne poravnave,
- ki so v stečaju.

V **skupino E** se razvrstijo finančna sredstva oziroma prevzete obveznosti po zunajbilančnih postavkah do dolžnikov:

- za katere se ocenjuje, da sploh ne bodo poplačane,
- s sporno pravno podlago,
- ki plačujejo obveznosti z zamudo nad 360 dni.

Zlasti za majhne dolžnike in prebivalstvo se v večji meri uporabi merilo rednosti poravnavanja obveznosti do hranilnice. Pri tem se merilo rednosti poravnavanja meri glede na zamudo od zneska celotne anuitete, obroka, obračunanih obresti katerih neporavnani znesek je večji od 50,00 EUR.

Hranilnica v skladu s sprejeto Metodologijo dela pri izdelavi slabitev in oblikovanju rezervacij po MSRP MSRP v Hranilnici Vipava d.d., mesečno preverja in razvršča terjatve ter oblikuje ustrezne slabitve.

Hranilnica ves čas pravnega razmerja spremlja poslovanje dolžnika in kvaliteto zavarovanja terjatve.

Hranilnica redno izvaja analize kreditnega portfelja, vključno z ocenami prihodnjih trendov. Rezultate teh analiz mora hranilnica upoštevati pri oblikovanju strategij in politik prevzemanja in upravljanja s kreditnim tveganjem ter ugotavljati njihovo ustreznost.

Hranilnica skrbi za primerno razpršenost med posameznimi komitenti v skladu s poslovno politiko upravljanja s kapitalom.

Najvišji možni znesek kredita, ki ga hranilnica lahko odobri je v okviru zakonsko določene možnosti plasmaja glede na izračun kapitala z upoštevanjem koncentracije kreditne izpostavljenosti. Hranilnica za izračun kapitalne zahteve za kreditno tveganje uporablja standardiziran pristop.

Pri izračunu kapitalne zahteve za kreditno tveganje po standardiziranem pristopu hranilnica določi vrednosti izpostavljenosti in opredeli kategorije izpostavljenosti, ter izračuna tveganjem prilagojene zneske izpostavljenosti. V skladu s pravili za določanje uteži tveganja znotraj posamezne kategorije izpostavljenosti in načinih uporabe različnih bonitetnih ocen za določanje uteži tveganja, izračuna znesek kapitalne zahteve za kreditno tveganje.

Kreditni glede na vrsto zavarovanja (bruto princip)

	v tisoč EUR			
	Banke	Pravne osebe in sam. podjetniki	Prebivalstvo	Vrednost zavarovanj
Zavarovanje z nepremičninami		2.836	1.858	16.556
Zavarovanje s premičninami		1.031	284	2.560
Zavarovanje z depozitom		233	311	543
Zavarovanje pri zavarovalnici		26	901	927
Zavarovanje ostalo		905	304	124
Nezavarovano	7.018	89	326	-
SKUPAJ	7.018	5.120	3.984	20.710

Hranilnica zavaruje dane kredite v skladu z Navodili za zavarovanje kreditov in drugih naložb Hranilnice in posojilnice Vipava d.d.. Hranilnica izkazuje vrednost zavarovanj po pošteni vrednosti.

Kreditni glede na preostalo zapadlost (bruto princip)

v tisoč EUR

	Banke	Pravne osebe in sam. podjetniki	Prebivalstvo
Do 1 meseca	5.816	123	40
Od 1 meseca do 3 mesecev		468	218
Od 3 mesecev do 12 mesecev	1.202	664	245
Od 1 leta do 5 let		1.175	1.222
Nad 5 let		2.690	2.259
SKUPAJ	7.018	5.120	3.984

Preostala zapadlost v prikazu finančnih sredstev ne pomeni priliva glede na bodoče denarne tokove, temveč se finančno sredstvo umesti v ustrezno kategorijo preostale zapadlosti glede na dejansko zapadlost zadnjega obroka.

Kreditni glede na originalno zapadlost (bruto princip)

v tisoč EUR

	Banke	Pravne osebe in sam. podjetniki	Prebivalstvo
Kratkoročni krediti	5.816	1.231	389
Dolgoročni krediti	1.202	3.889	3.595
SKUPAJ	7.018	5.120	3.984

Na dan 31.12.2010

v tisoč EUR

	Kreditni pravnim osebam in samost. podjetnikom		Kreditni prebivalstvu			
	Okvirni	Ostalo	Kmetijski	Stanovanjski	Okvirni	Ostalo
A	593	2.446	1.083	979	148	1.548
B	27	33	34	-	-	39
C	-	-	22	13	-	2
D	-	9	22	-	-	6
E	5	11	-	-	-	4
P	255	1.741	84	-	-	-
Bruto krediti	880	4.240	1.245	992	148	1.599
Popravki vrednosti	12	90	26	6	-	15
Neto krediti	868	4.150	1.219	986	148	1.584

Na dan 31.12.2009

v tisoč EUR

	Krediti pravnim osebam in samost. podjetnikom		Krediti prebivalstvu			
	Okvirni	Ostalo	Kmetijski	Stanovanjski	Okvirni	Ostalo
A	911	1.904	698	712	135	2.091
B	22	69	1	16	-	101
C	-	26	-	-	-	2
D	-	-	-	-	-	2
E	-	23	-	-	-	6
P	195	1.519	-	-	-	-
Bruto krediti	1.128	3.541	699	728	135	2.202
Popravki vrednosti	7	81	2	4	-	19
Neto krediti	1.121	3.460	697	724	135	2.183

Gibanje popravka vrednosti kreditov strankam, ki niso banke

v tisoč EUR

	2010	2009	
Stanje na dan 1. januar	113	66	
Dodatne oslabitve za glavnice	+	132	116
Odpravljene oslabitve za glavnice	-	96	69
Dodatne oslabitve za obresti	+	6	8
Odpravljene oslabitve za obresti	-	5	8
Stanje na dan 31.12.	= 150	113	

Razčlenitev gibanja popravka vrednosti kreditov po sektorjih v letu 2010

v tisoč EUR

Kreditojemalec / stanje	1.1.2010	Povečanje	Zmanjšanje	31.12.2010
Banke	0	0	0	0
Hranilnice	0	0	0	0
Nefinančne družbe	60	60	44	76
Samostojni podjetniki	28	17	19	26
Javni sektor	0	1	0	1
Sektor gospodinjstva	25	60	38	47
SKUPAJ	113	138	101	150

Največja posamična izpostavljenost kreditnemu tveganju iz naslova kreditov (bruto princip)

v tisoč EUR

	SKUPAJ	Največja posamična izpostavljenost
Kreditni bankam	7.018	2.416
Kreditni pravnim osebam in samost. podjetnikom	5.607	464
Kreditni prebivalstvu	4.238	369

Največja posamična izpostavljenost kreditnemu tveganju iz naslova garancij (bruto princip)

v tisoč EUR

	SKUPAJ	Največja posamična izpostavljenost
Garancije bankam	-	-
Garancije pravnim osebam in samost. podjetnikom	747	450
Garancije prebivalstvu	485	127

Restrukturirani krediti

Z restrukturiranjem kreditov so mišljene aktivnosti, ki jih izvede hranilnica v razmerju do dolžnikov, do katerih ima finančna sredstva, ki niso poravnana oziroma ne bi mogla biti poravnana skladno s pogodbo. Hranilnica restrukturira kredite s sprejemom ene ali več aktivnosti, za katere se ob sicer normalnem ekonomskem in finančnem položaju dolžnika ne bi odločila. Hranilnica se pri restrukturiranju kreditov poslužuje aktivnosti kot so sprememba amortizacijskih načrtov kreditov, podaljšanje roka vračila glavnice ter drugih aktivnosti.

Stanje restrukturiranih kreditov je na dan 31.12.2010 znašalo 657 tisoč EUR (restrukturirani krediti na 31.12.2009 178 tisoč EUR).

Prikaz izpostavljenosti po pomembnih geografskih območjih skladno s 15. členom sklepa o razkritjih za hranilnico ni relevanten, saj hranilnica deluje izključno na lokalnem območju.

10.2.1. Zavarovanja terjatev

Zavarovanje terjatev je eden najpomembnejših elementov kreditnega razmerja med upnikom in dolžnikom. Največje tveganje s katerim se hranilnica sooča pri odobravanju kreditov in njihovi izterjavi je tveganje neplačila. Pri izbiri zavarovanja hranilnica upošteva načelo, da mora biti zavarovanje vedno in v vsakem primeru takšno, da v celoti zavaruje interese hranilnice, s tem da ji daje čim bolj trdno garancijo, da do poplačila kredita dejansko pride.

Pred sklenitvijo kreditnega posla služba Kontrole in spremljave poslovanja pripravi bonitetno mnenje in mnenje o posamezni naložbi. Na podlagi izsledkov omenjenih analiz ustrezen organ hranilnice sprejme sklep ali se posel odobri ali zavrne. Hranilnica obravnava zavarovanje kot sekundarno možnost poplačila obveznosti, zato se odločitev o odobritvi naložbe ne sme sprejemati na osnovi kakovosti zavarovanja.

Navodilo za zavarovanje kreditov in ostalih naložb v Hranilnici Vipava d.d. je krovni dokument, ki ureja zavarovanja v hranilnici. V dokumentu so jasno opredeljene usmeritve, ki jih morajo delavci hranilnice upoštevati pri sklepanju zavarovanj.

Hranilnica se poslužuje finančnih in stvarnih zavarovanj. Med finančnimi zavarovanji prevladujejo menice, poročta ter zavarovanja pri zavarovalnicah, med stvarnim zavarovanji pa zastavne pravice na nepremičninah in premičninah. Hranilnica ne uporablja bilančnega pobota kot oblike kreditnega zavarovanja.

Pri izračunu kapitalske zahteve za kreditna tveganja hranilnica ne upošteva učinkov kreditnih zavarovanj.

10.3. Obrestno tveganje

Obrestno tveganje se v hranilnici kaže kot tveganje nastanka izgube zaradi neugodnih sprememb obrestnih mer. Izhaja iz obrestno občutljivih sredstev, ki imajo različne zapadlosti in različno dinamiko spreminjanja obrestnih mer v primerjavi z obrestno občutljivimi obveznostmi.

Rezultat neugodnih sprememb obrestnih mer se odraža v povečanem tveganju izgube neto obrestnih prihodkov ter v tveganju zmanjšanja ekonomske vrednosti kapitala.

Cilj upravljanja obrestnega tveganja je minimiranje nihanja neto obrestnih marž zaradi volatilitnosti obrestnih mer na trgu.

Izpostavljenost obrestnemu tveganju hranilnica spremlja in upravlja na podlagi metodologije obrestnih razmikov. Služba kontrole in spremljave poslovanja kvartalno pripravlja analizo izpostavljenosti obrestnemu tveganju, ki jo posreduje upravi hranilnice. Upravljanje obrestnega tveganja temelji na sistemu limitov izpostavljenosti obrestnemu tveganju.

Hranilnica v skladu z zahtevami baselskih standardov izvaja stres teste vzporednega premika krivulje obrestnih mer za ± 200 bazičnih točk. Rezultati testa po stanju na dan 31.12.2010 kažejo, da bi hranilnica utrpela zmanjšanje ekonomske vrednosti kapitala največ za 629 tisoč EUR (31.12.2009 21 tisoč EUR).

V spodnji tabeli so prikazane obrestne vrzeli na podlagi podatkov, ki vključujejo predvidene denarne tokove posameznih finančnih instrumentov, tako iz naslova glavnice kot pripadajočih obresti. Analiza je opravljena na podlagi podatkov na dan 31.12.2010.

V prikaz niso vključene izvenbilančne postavke, saj le te nimajo neposrednega vpliva na izpostavljenost obrestnemu tveganju.

Analiza obrestnega tveganja

v tisoč EUR

	Neobrest -ovano	Do 1 meseca	Od 1 - 3 mesecev	Od 3 - 12 mesecev	Od 1 - 5 let	Nad 5 let	SKUPAJ
Denar v blagajni in stanje na rač. pri CB	1.314	-	-	-	-	-	1.314
Finančna sredstva razpoložljiva za prodajo	25	265	58	284	6.513	5.133	12.278
Kredit	-	13.069	698	2.226	1.109	311	17.413
Kredit bankam	-	5.806	-	1.245	-	-	7.051
Kredit strankam, ki niso banke	-	7.263	698	981	1.109	311	10.362
Finančna sredstva v posesti do zapadlosti	-	2.541	-	-	-	-	2.541
Opredmetena osnovna sredstva	179	-	-	-	-	-	179
Neopredmetena sredstva	45	-	-	-	-	-	45
Druge sredstva	28	-	-	-	-	-	28
SKUPAJ SREDSTVA (1)	1.591	15.875	756	2.510	7.622	5.444	33.798
Finančne obveznosti merjene po odplačni vrednosti	-	17.914	5.420	3.244	252	-	26.830
Vloge strank, ki niso banke	-	16.904	5.420	2.740	252	-	25.316
Kratkoročne vloge bank	-	1.010	-	504	-	-	1.514
Rezervacije	77	-	-	-	-	-	77
Obveznosti za davek od dohodkov pravnih oseb	16	-	-	-	-	-	16
Druge obveznosti	240	-	-	-	-	-	240
SKUPAJ OBVEZNOSTI	333	17.914	5.420	3.244	252	-	27.163
Osnovni kapital	2.238	-	-	-	-	-	2.238
Kapitalske rezerve	-	-	-	-	-	-	-
Presežek iz prevrednotenja	121	-	-	-	-	-	121
Rezerve iz dobička	297	-	-	-	-	-	297
SKUPAJ KAPITAL	2.656	-	-	-	-	-	2.656
SKUPAJ OBVEZNOSTI IN KAPITAL (2)	2.989	17.914	5.420	3.244	252	-	29.819
IZPOSTAVLJENOST OBRETNEMU TVEGANJU (1) – (2)	-1.398	-2.039	-4.664	-734	7.370	5.444	3.979

10.4. Likvidnostno tveganje

Likvidnostno tveganje izhaja iz časovnega neskladja zapadlosti virov sredstev in naložb. Nelikvidnost se pojavi, če hranilnica v določenem časovnem obdobju ne more poravnati svojih obveznosti.

Izpostavljenost likvidnostnemu tveganju hranilnica spremlja in upravlja v skladu z internimi politikami in veljavno regulativo. Služba kontrole in spremljave poslovanja trimesečno pripravlja analizo izpostavljenosti likvidnostnemu tveganju, ki jo posreduje upravi hranilnice. Hranilnica za učinkovito upravljanje z likvidnostjo in izogibanje likvidnostnih vrzeli izračunava več kazalcev ter izdeluje več scenarijev izjemnih situacij, ki ponazarjajo morebitno likvidnostno krizo.

Za potrebe upravljanja z likvidnostjo hranilnica redno spremlja:

- likvidnostne količnike,
- usklajenost ročnosti sredstev in obveznosti,
- strukturo bilance,
- dogajanja v okolju.

Hranilnica se zaveda, da je upravljanje likvidnosti pomemben del skrbnega in varnega poslovanja. V letu 2010 je ta redno poravnavala svoje bilančne in zunajbilančne obveznosti ter izpolnjevala predpise v zvezi z likvidnostjo.

V spodnji tabeli so prikazani bodoči denarni tokovi glede na preostalo zapadlost na dan 31.12.2010. V prikaz niso vključene zunajbilančne postavke, saj le te nimajo neposrednega vpliva na izpostavljenost likvidnostnemu tveganju.

Analiza likvidnostnega tveganja

	v tisoč EUR						
	Na vpogled	Do 1 meseca	Od 1 - 3 mesecev	Od 3 - 12 mesecev	Od 1 - 5 let	Nad 5 let	SKUPAJ
Denar v blagajni in stanja na rač. pri CB	1.314	-	-	-	-	-	1.314
Finančna sredstva razpoložljiva za prodajo	275	13	58	284	6.513	5.132	12.275
Kredit	2.687	3.685	847	3.063	4.581	2.548	17.411
Kredit bankam	2.400	3.404	-	1.245	-	-	7.049
Kredit strankam, ki niso banke	287	281	847	1.818	4.581	2.548	10.362
Finančna sredstva v posesti do zapadlosti	-	-	2.536	-	-	-	2.536
Opredmetena osnovna sredstva	-	-	-	-	-	179	179
Neopredmetena dolgoročna sredstva	-	-	-	-	-	45	45
Druga sredstva	-	-	-	28	-	-	28
SKUPAJ SREDSTVA (1)	4.276	3.698	3.441	3.375	11.094	7.904	33.788
Finančne obveznosti merjene po odplačni vrednosti	10.922	6.982	5.420	3.244	252	-	26.820
Vloge strank, ki niso banke	10.922	5.981	5.420	2.740	252	-	25.315
Kratkoročne vloge bank	-	1.001	-	504	-	-	1.505
Rezervacije	-	-	-	-	12	65	77
Obveznosti za davek od dohodkov pravnih oseb	-	-	-	16	-	-	16
Druge obveznosti	-	-	144	96	-	-	240
SKUPAJ OBVEZNOSTI	10.922	6.982	5.564	3.356	264	65	27.153
Osnovni kapital	-	-	-	-	-	2.238	2.238
Kapitalske rezerve	-	-	-	-	-	-	-
Presežek iz prevrednotenja	-	-	-	-	-	121	121
Rezerve iz dobička	-	-	-	-	-	297	297
SKUPAJ KAPITAL	-	-	-	-	-	2.656	2.656
SKUPAJ OBVEZNOSTI IN KAPITAL (2)	10.922	6.982	5.564	3.356	264	2.721	29.809
IZPOSTAVLJENOST LIKVIDNOSTNEMU TVEGANJU (1) - (2)	- 6.646	-3.284	-2.123	19	10.830	5.183	3.979

10.5. Upravljanje kapitala

Upravljanje kapitala je stalen proces določanja in vzdrževanja zadostnega obsega in kvalitete kapitala. Hranilnica mora zagotoviti, da vedno razpolaga z ustreznim kapitalom, glede na obseg in vrste storitev, ki jih opravlja ter glede na tveganja, ki jim je izpostavljena pri opravljanju teh storitev.

Kapital predstavlja prvo merilo za ocenjevanje solventnosti hranilnice. Hranilnica mora pri svojem poslovanju stalno razpolagati z ustrežno višino kapitala z namenom zavarovanja sredstev svojih vlagateljev in investorjev.

Skladno s sklepom o izračunu kapitala bank in hranilnic se kapital hranilnice izračuna kot vsota temeljnega kapitala, dodatnega kapitala I in dodatnega kapitala II pri čemer je potrebno upoštevati odbitne postavke, ki se odbijajo od posameznih kategorij kapitala, razmerja med posameznimi kategorijami oziroma sestavinami kapitala ter namen posameznih kategorij kapitala.

Temeljni kapital hranilnice po stanju na dan 31.12.2010 je sestavljen iz:

- vplačanega osnovnega kapitala,
- kapitalskih rezerv,
- rezerv iz dobička.

Zmanjšani je za:

- sedanjo vrednost neopredmetenih dolgoročnih sredstev ,
- presežka iz naslova naložb v podrejene obveznice

Temeljni kapital hranilnice po stanju na dan 31.12.2010 znaša 2.468 tisoč EUR , dodatnega kapitala I in II hranilnica nima.

Hranilnica izračunava kapital skladno s predpisi Banke Slovenije. Sestavine in lastnosti, razmerja in omejitve ter odbitne postavke pri izračunu kapitala določa Sklep o izračunu kapitala bank in hranilnic. Minimalni kapital hranilnice znaša 1 mio EUR.

Hranilnica izračunava kapital najmanj trimesečno in o tem poroča Banki Slovenije. Za interne potrebe pa mora hranilnica predvsem zaradi omejitve izpostavljenosti izračunavati kapital mesečno in o tem poročati na sejah kolegija.

Temeljni kapital

	v tisoč EUR	
	31.12.2010	31.12.2009
Vplačani osnovni kapital in kapitalne rezerve	2.238	2.238
Vpisane delnice	2.238	2.238
Kapitalske rezerve	0	0
Rezerve iz dobička in zadržani dobiček	279	218
Zakonske rezerve	13	10
Statutarne rezerve oblikovane iz dobička	25	19
Druge rezerve oblikovane iz dobička	239	187
Zadržani dobiček	2	2
Odbitne postavke	49	57
Neopredmetena dolgoročna sredstva	45	37
Primanjkljaj iz prevrednotenja v zvezi s finančnimi sredstvi RZP	0	20
Presežek iz naslova naložb v podrejene obveznice	4	0
Skupaj temeljni kapital	2.468	2.399
Kapitalska zahteva za kreditno tveganje	1.243	1.145
Kapitalska zahteva za operativno tveganje	156	140
Količnik kapitalne ustreznosti	14,11%	14,94%

Delniški kapital

v tisoč EUR

	31.12.2010	31.12.2009	Razlika +/-
Osnovni kapital	2.238	2.238	0
Rezerve (vključno z zadržanim dobičkom)	295	277	18
Čisti dobiček poslovnega leta	106	2	104
Presežek iz prevrednotenja finančnih sredstev RZP	121	-20	141
SKUPAJ	2.760	2.497	263

Kapitalska zahteva za kreditna tveganja

Hranilnica pri izračunu kapitalske zahteve za kreditno tveganje upošteva Sklep o izračunu kapitalske zahteve za kreditno tveganje po standardiziranem pristopu za banke in hranilnice. Upošteva se tveganjem prilagojen znesek za vsako posamezno izpostavljenost. Glede na to v kakšno kategorijo je uvrščena posamezna izpostavljenost, je odvisen izračun kapitalske zahteve in uporaba uteži tveganja.

Uvrščanje med izpostavljenost do podjetij oziroma do bančništva na drobno temelji na sprejeti interni metodologiji v hranilnici. Na osnovi izračunane mase kreditov, iz katere so izločeni krediti zavarovani z nepremičninami, se izračuna mejni znesek, ki predstavlja merilo za uvrščanje med bančništvo na drobno, pri katerem se uporablja ponder 75%, oziroma, v kolikor je mejni znesek presežen, med izpostavljenost do podjetij, kar pomeni uporabo ponderja 100%.

v tisoč EUR

	Bilančne terjatve	Zunajbilančne terjatve	Kapitalska zahteva
Enote centralne ravni države in centralne banke	4.578	0	0
Izpostavljenost do enot regionalne ali lokalne ravni držav	133	0	5
Izpostavljenost do oseb javnega sektorja	4	0	0
Izpostavljenost do institucij	13.463	0	338
Izpostavljenost do podjetij	4.292	1.523	407
Izpostavljenost do bančništva na drobno	910	255	68
Izpostavljenosti zavarovane z nepremičninami	4.615	195	385
Zapadle postavke	16	0	1
Ostale izpostavljenosti	1.795	0	39
Skupaj kapitalska zahteva za kreditno tveganje	29.806	1.973	1.243

Povprečni znesek izpostavljenosti v poročevalskem obdobju ne odstopa od prikazanih izpostavljenosti, zato hranilnica tega podatka ne prikazuje posebej.

Kapitalska zahteva za operativna tveganja

Hranilnica za izračun kapitalske zahteve za operativno tveganje uporablja enostaven pristop. Izračun operativnega tveganja za posamezno leto temelji na podatkih triletnega povprečja vsote čistih obrestnih in neobrestnih prihodkov.

Kapitalska zahteva za operativna tveganja znaša po stanju na dan 31.12.2010 156 tisoč EUR (v letu 2009 140 tisoč EUR).

Kapitalska ustreznost in količnik kapitalske ustreznosti

Za pokrivanje vseh tveganj, ki jim je pri svojem poslovanju izpostavljena, mora hranilnica zagotavljati ustrezno višino kapitala.

V okviru prvega stebra kapitalske ureditve Basel 2 zagotavlja hranilnica kapital za pokrivanje kreditnega in operativnega tveganja skladno s Sklepom Banke Slovenije.

Hranilnica ne opravlja poslov trgovanja in opravlja posle izključno v domači valuti.

Količnik kapitalske ustreznosti je vsebinsko razmerje med kapitalom in kapitalskimi zahtevami v okviru 1. Stebra kapitalske ureditve Basel 2.

Naloga vodstva hranilnice je, da z zagotavljanjem ustrezne strukture kapitala in višine kapitalskega količnika ter z ustreznim upravljanjem s kapitalom skrbi za zaupanje v varnost in stabilnost hranilnice, hkrati pa tudi za ustrezno kapitalsko donosnost delničarjev.

Kapitalska ustreznost hranilnice znaša po stanju na dan 31.12.2010 14,11%, po stanju na dan 31.12.2009 pa je znašala 14,94%.

Informacije o osebah, vključenih v razkritja, ki se zahtevajo skladno z 11. členom Sklepa o razkritjih, so za hranilnico brezpredmetne, saj deluje na posamični osnovi.

Razkritje skladno s 14. členom Sklepa o razkritjih o kreditnem tveganju nasprotne stranke CCR je za hranilnico brezpredmetno, prav tako je nerelevanten podatek v zvezi z listinjenjem, saj hranilnica nima dejavnosti listinjenja.

Proces ocenjevanja potrebnega notranjega kapitala (ICAAP)

Novi kapitalski sporazum, to je Basel 2, sestavljajo trije stebri. Vsak od stebrov je namenjen krepitvi varnega in preglednega poslovanja. Prvi steber predstavlja minimalne kapitalske zahteve, ki se nanašajo na kapitalsko zahtevo za kreditna, tržna in operativna tveganja. Z novim kapitalskim sporazumom je naloženo hranilnici zagotavljanje kapitala za kritje vseh materialnih tveganj.

Drugi steber je namenjen regulatornemu nadzoru. Namen drugega stebra je zagotoviti razpolaganje s kapitalom, ki ustreza tveganosti finančne organizacije in njihovi poslovni strategiji. Regulator na podlagi drugega stebra kapitalske ureditve izvaja nadzor procesa ocenjevanja notranjega kapitala v finančnih organizacijah, kapitalske ustreznosti in upravljanja s tveganji.

Tretji steber je namenjen javnim razkritjem, ki pomagajo uporabnikom računovodskih informacij.

Hranilnica mora imeti na temelju strategij prevzemanja tveganj in upravljanja s tveganji vzpostavljen ustrezen proces ocenjevanja notranjega kapitala. V ta namen je hranilnica sprejela ustrezne politike in navodila, v katerih je opisan pristop in način izvajanja ter posredno proces ocenjevanja ustreznega notranjega kapitala hranilnice.

Hranilnica mora zagotoviti razpolaganje s kapitalom, ki ustreza tveganosti in poslovni strategiji ter zagotavljati kapitalsko ustreznost. Sposobna mora biti zagotoviti, da notranji kapital ustreza tveganjem, ki jim je izpostavljena. Izvaja ga na posamični podlagi.

Zagotoviti mora, da so pomembna tveganja, ki jih prevzema v okviru svojega poslovanja zgodaj ugotovljena, celovito obravnavana in spremljana v okviru njenih dnevni dejavnosti.

Za učinkovit sistem izvajanja procesa ocenjevanja ustreznega notranjega kapitala je hranilnica vzpostavila ustrezen organizacijski stroj, ki temelji na natančno opredeljenih, preglednih in doslednih notranjih razmerjih glede odgovornosti.

V okviru I. stebra zagotavlja hranilnica ustrezni notranji kapital za pokrivanje ocenjenih izgub iz naslova kreditnega tveganja po standardiziranem pristopu Sklepa o izračunu kapitalske zahteve za kreditno tveganje ter iz naslova operativnega tveganja po enostavnem pristopu Sklepa o izračunu kapitalske zahteve za operativno tveganje.

Izhajajoč iz kompleksnosti transakcij, velikosti hranilnice ter obsega bančnih aktivnosti upošteva v procesu ocenjevanja notranjega kapitala v okviru II. Stebra pokrivanje izgub iz sledečih naslovov:

- obrestnega tveganja
- za druga tveganja hranilnica ugotavlja kapitalsko potrebo v višini 5% kapitalskih zahtev iz I. stebra.
- v okviru zunanjih dejavnikov hranilnica izkazuje kapitalske potrebe iz naslova stres testov, ki jih izdelava v skladu z metodologijo Banke Slovenije.

Glede na postavljene kriterije, ki izhajajo iz ZBan-1 menimo, da hranilnica ni izpostavljena drugim večjim tveganjem.

10.6. Ostala razkritja

Denar in denarni ustrezniki

	v tisoč EUR	
	2010	2009
Denar v blagajni in stanje na računih pri centralni banki	1.314	1.865
Krediti bankam z originalno zapadlostjo do 90 dni	5.800	10.000
Skupaj denar in denarni ustrezniki	7.114	11.865

Struktura bilance stanja po izpostavljenosti do Banke Slovenije in države

	v tisoč EUR	
	31.12.2010	31.12.2009
Banka Slovenije	0	0
Republika Slovenije	4.811	2.573
Obveznice po vrstah	4.578	2.345
Drugi vrednostni papirji	0	0
Krediti	0	0
Naložbe z garancijo RS	233	228
Drugo	0	0
Skupna izpostavljenost do BS in države	4.811	2.573
Delež v bilančni vsoti (v %)	16,12%	9,20%

Obseg bančnih poslov s povezanimi strankami konec leta 2010 (v prikazu je zajetih 10 največjih delničarjev hranilnice)

v tisoč EUR

	Člani uprave in zaposleni na osnovi individ. pogodb		Delničarji hranilnice		Člani NS		Povezane osebe s člani NS	
	2010	2009	2010	2009	2010	2009	2010	2009
Dana posojila in druge terjatve								
Stanje 1.1.	66	75	1.293	1.086	209	0	409	111
Povečanje	2	2	1.440	1.594	208	211	10	488
Zmanjšanje	10	11	1.357	1.387	210	2	55	190
Stanje 31.12.	58	66	1.376	1.293	207	209	364	409
Prihodki iz obresti	1	2	54	52	8	1	11	13
Prejeti depoziti								
Stanje 1.1.	3	19	14	1	95	60	0	0
Povečanje	175	21	2.079	557	273	588	0	0
Zmanjšanje	172	37	378	544	68	553	0	0
Stanje 31.12.	6	3	1.715	14	300	95	0	0
Odhodki za obresti	0	1	14	0	7	2	0	0
Izdane garancije	0	0	0	0	0	0	0	0

Člani uprave in drugi zaposleni po individualnih pogodbah niso imeli po stanju na dan 31.12.2010 v lasti delnic.

Člani nadzornega sveta imajo po stanju na dan 31.12.2010 v lasti 5.954 delnic od skupaj 539.406 delnic. Po stanju na dan 31.12.2009 so imeli člani nadzornega sveta v lasti 5.448 delnic.

V razkritjih obsega bančnih poslov in v prikazu razčlenitve po povezavah s hranilnico je prikazanih 10 največjih delničarjev hranilnice.

Prejemki uprave hranilnice za obdobje od 1.1.2010 – 31.12.2010

v tisoč EUR

Dušan Grlica – predsednik uprave 1.1.2010 – 31.12.2010	
Bruto plače, bonitete in regres	80
Povračila stroškov	9
SKUPAJ	89

v tisoč EUR

Rado Likar – član uprave 1.1.2010 – 31.12.2010	
Bruto plače, bonitete in regres	44
Povračila stroškov	4
SKUPAJ	48

Prejemki nadzornega sveta za obdobje od 1.1.2010 – 31.12.2010

v tisoč EUR

Branko Košuta – predsednik nadzornega sveta 1.1.2010 – 31.12.2010	
Sejnine	1

v tisoč EUR

Miloš Lavrenčič – član nadzornega sveta 1.1.2010 – 31.12.2010	
Sejnine	1

v tisoč EUR

Neža Sojar – član nadzornega sveta 1.1.2010 – 31.12.2010	
Sejnine	1

v tisoč EUR

Sergio Stancich – član nadzornega sveta 1.1.2010 – 31.12.2010	
Sejnine	1

Število zaposlenih in kvalifikacijska struktura

Na dan 31.12.2010 je bilo v hranilnici zaposlenih 19 delavcev, od katerih je imelo 9 delavcev visokošolsko izobrazbo, 2 delavca višješolsko izobrazbo, 5 srednješolsko izobrazbo in 3 delavci nižjo stopnjo izobrazbe.

V letu 2010 je bilo povprečno število zaposlenih v hranilnici 21,33 delavcev.

Razkritje pomembnih poslovnih dogodkov, ki so nastopili po koncu poslovnega leta

Od dneva bilanciranja do podpisa letnega poročila hranilnica ne beleži poslovnih dogodkov, ki bi zahtevali dodatna pojasnila k računovodskim izkazom.

11. POROČILO NEODVISNEGA REVIZORJA



Skupščini Hranilnice in posojilnice Vipava d.d.

UHY Revizija in svetovanje d.o.o.
Vurnikova ulica 2
1000 Ljubljana, Slovenija

tel.: +386 1 300 00 40
fax: +386 1 300 00 50
e-mail: uhy@uhy.si
internet: www.uhy.si

POROČILO NEODVISNEGA REVIZORJA

Revidirali smo priložene računovodske izkaze Hranilnice in posojilnice Vipava d.d., ki vključujejo izkaz finančnega položaja na dan 31.12.2010, izkaz poslovnega izida, izkaz vseobsegajočega donosa, izkaz sprememb lastniškega kapitala in izkaz denarnih tokov za tedaj končano leto ter povzetek bistvenih računovodskih usmeritev in druge pojasnjevalne informacije. Pregledali smo tudi poslovno poročilo.

Odgovornost poslovodstva za računovodske izkaze

Poslovodstvo je odgovorno za pripravo in pošteno predstavitev teh računovodskih izkazov v skladu z Mednarodnimi standardi računovodskega poročanja, kot jih je sprejela EU, zahtevami zakona o gospodarskih družbah in zakona o bančništvu, in za tako notranje kontroliranje, kot je v skladu z odločitvijo poslovodstva potrebno, da omogoči pripravo računovodskih izkazov, ki ne vsebujejo pomembno napačne navedbe zaradi prevare ali napake.

Revizorjeva odgovornost

Naša odgovornost je izraziti mnenje o teh računovodskih izkazih na podlagi naše revizije. Revizijo smo opravili v skladu z Mednarodnimi standardi revidiranja. Ti standardi zahtevajo od nas izpolnjevanje etičnih zahtev ter načrtovanje in izvedbo revizije za pridobitev sprejemljivega zagotovila, da računovodski izkazi ne vsebujejo pomembno napačne navedbe.

Revizija vključuje izvajanje postopkov za pridobitev revizijskih dokazov o zneskih in razkritjih v računovodskih izkazih. Izbrani postopki so odvisni od revizorjeve presoje in vključujejo tudi ocenjevanje tveganj pomembno napačne navedbe v računovodskih izkazih zaradi prevare ali napake. Pri ocenjevanju teh tveganj prouči revizor notranje kontroliranje, povezano s pripravljanim in poštenim predstavljanjem računovodskih izkazov družbe, da bi določil okoliščinam ustrezne revizijske postopke, ne pa, da bi izrazil mnenje o uspešnosti notranjega kontroliranja družbe. Revizija vključuje tudi ovrednotenje ustreznosti uporabljenih računovodskih usmeritev in utemeljenosti računovodskih ocen poslovodstva kot tudi ovrednotenje celotne predstavitve računovodskih izkazov.

Verjamemo, da so pridobljeni revizijski dokazi zadostni in ustrezni kot osnova za naše revizijsko mnenje.

Mnenje

Po našem mnenju računovodski izkazi v vseh pomembnih pogledih pošteno predstavljajo finančni položaj Hranilnice in posojilnice Vipava d.d. na dan 31. decembra 2010 ter njen vseobsegajoči donos in denarne tokove za tedaj končano leto v skladu z Mednarodnimi standardi računovodskega poročanja, kot jih je sprejela EU in zahtevami zakona o gospodarskih družbah in zakona o bančništvu.

Odstavek o drugi zadevi

Poslovno poročilo je skladno z revidiranimi računovodskimi izkazi.

Ljubljana, 01.04.2011

UHY Revizija in svetovanje d.o.o.

Dragan Martinović
pooblaščen revizor



matična številka / No.: 2060167
ID za DDV / VAT No: S162702670
št. transakcijskega računa / Bank account: Abanka Vipava d.d., 05100-8011974836
št. registrskega vložka / No of Court registration: 1/41215/00 pri Okrožnem sodišču v Ljubljani
št. vpisa v register revizijskih družb / No of registration at the Slovenian institute of Auditors: RD-A-073/05

A member of UHY, an international association of independent accounting and consulting firms